

FÉDÉRATION DES ÉGLISES ADVENTISTES DU SEPTIÈME JOUR  
DU NORD DE LA FRANCE



# Boîte à Outils

**IMPLICATION TOTALE**



*Espérance*  
c'est le moment

# sommaire

Introduction .....	3
Vision 2021-2024 .....	4
Objectifs de la FFN pour la mandature 2021-2025 .....	5

---

## **PARTIE I : UN PLAN ANNUEL DE MISSION** **6**

Analyser .....	7
<i>Fiche sondage : Analysons notre église</i> .....	9
<i>Fiche réflexion : Analysons avec le comité d'église</i> .....	13
<i>Formulaire : Objectifs de l'église locale</i> .....	14
Planifier .....	16
<i>Modèle de calendrier missionnaire</i> .....	19
<i>Calendrier missionnaire à remplir</i> .....	22
Réaliser .....	23
Évaluer .....	24

---

## **PARTIE II : LES FICHES PRATIQUES** **26**

Activités de rue .....	27
Activités de Santé, sport et Bien-être .....	37
Activités culturelles .....	47
Activités humanitaires .....	63
Activités en Eglise .....	73
Activités musicales .....	101
Activités sociales .....	121
Séminaires .....	143



## INTRODUCTION

**N**otre monde a changé vers un nouveau paradigme social en perpétuelle évolution. Le besoin de **s'adapter** à une crise continue est devenu une réalité à laquelle nous ne pouvons plus échapper. Nous, membres de l'Eglise Adventiste du septième jour, devons donc **réinventer** notre vécu d'église afin qu'il réponde avec pertinence aux interrogations et aux souffrances de nos contemporains.

Depuis le début de cette mandature, les responsables de la Fédération réfléchissent en étroite collaboration avec les pasteurs, les départements et l'Union, pour répondre au mieux aux besoins de la société.

Nous avons étendu cette réflexion aux églises locales, depuis plusieurs mois, pour faire face **ensemble** aux défis nouveaux auxquels nous sommes confrontés. Les comités des églises locales, les responsables et leurs adjoints ainsi que tous les membres sont invités à y prendre part pour la mise en place d'un **Plan Annuel de Mission**.

Nous vous proposons donc cette Boîte à Outils avec l'espoir qu'elle sera une aide afin que chaque communauté puisse mettre en place son projet local. Il est le fruit d'un travail commun avec plusieurs d'entre vous. Il est composé de deux parties : une première partie visant à nous équiper pour la mise en place du Plan Annuel de Mission ; et une deuxième constituée exclusivement de fiches pratiques pour nous inspirer des idées à mettre en œuvre. Cette boîte est évolutive, car chacun est invité à nous faire part de ses idées et projets pour l'enrichir. Nous pouvons tous apporter notre contribution à cette grande mission et répondre « **Me voici** » pour répandre cette espérance qui est la nôtre.

*L'équipe fédérale*



# vision

2021-2024

## QUE NOTRE ÉGLISE SOIT :

- 1** Un lieu **d'accueil** et de formation où chacun s'engage envers l'autre
- 2** Un lieu d'implication et d'épanouissement pour **les enfants et les jeunes**
- 3** Un appui pour aller **prêcher Christ** par la puissance du Saint-Esprit

MANDATURE 2021-2025

# Les objectifs

DE LA FÉDÉRATION FRANCE-NORD

## PREMIER OBJECTIF

**10000**  
contacts missionnaires

Un contact missionnaire est une personne avec laquelle nous sommes en relation (de travail, de voisinage...) pour laquelle nous prions et auprès de laquelle nous témoignons pour qu'un jour son cœur soit touché par l'amour de Jésus. Il ne s'agit pas de donner une étude biblique ni de faire un exposé biblique, mais de témoigner avec les mots que l'Esprit nous inspirera, de notre foi chaque fois qu'une occasion se présente. Il y a une intention missionnaire dans ces contacts. Chaque membre est invité à avoir au moins un contact missionnaire.

## DEUXIÈME OBJECTIF

**1000**  
personnes en étude biblique

Ces études pourront être en présentiel, par téléphone ou via Zoom. Même si nous ne pouvons pas donner une étude biblique, nous pouvons inviter nos contacts à suivre des études sur un support numérique (Zoom, Internet...). Nous pouvons également inscrire nos contacts qui le désirent à un cours biblique par correspondance. A minima, nous pourrions distribuer des flyers d'inscription à l'IEBC.

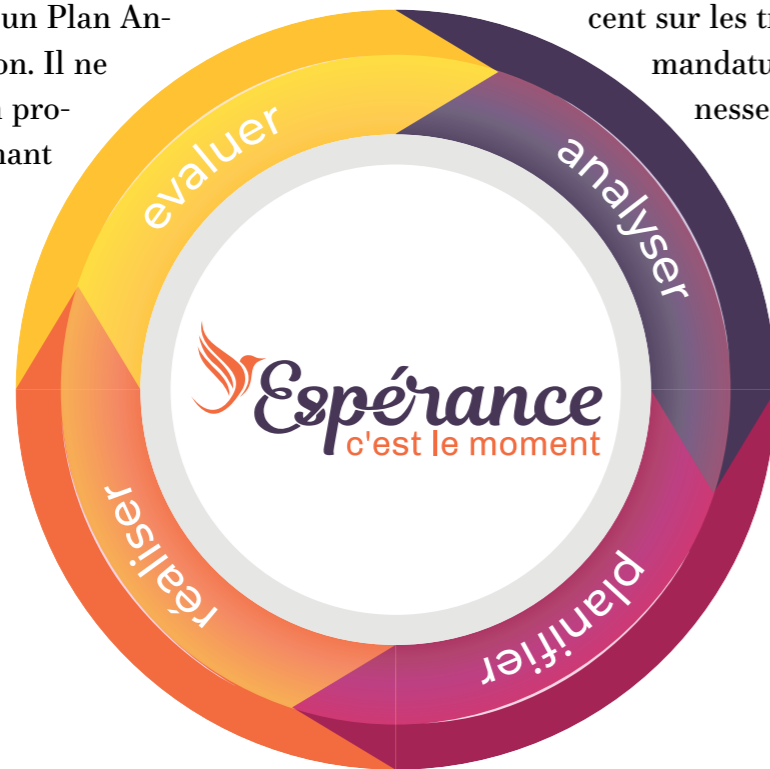
## PARTIE I

# Un plan annuel de Mission

**L**e Plan Annuel de Mission est un procédé permettant à l'église locale d'**analyser**, de **planifier**, de **réaliser** et d'**évaluer** toutes les actions des départements pour converger vers la mission. Nous souhaitons encourager toutes nos églises à travailler en synergie avec un Plan Annuel de Mission. Il ne s'agit pas d'un programme émanant

de la Fédération, car c'est à chaque communauté d'établir son propre plan annuel. Plusieurs églises le mettent déjà en place. Pour d'autres, cela sera une découverte.

Tout au long de la mise en place du Plan Annuel de Mission au sein de l'église locale, nous sommes invités à mettre l'accent sur les trois priorités de la mandature : l'accueil, la jeunesse et la mission.



## ANALYSER

« Mais examinez toutes choses ; retenez ce qui est bon. »

1 THESSALONICIENS 5.21



### PRÉSENTATION

Analyser est la première étape de notre Plan Annuel de Mission. C'est une étape primordiale ! Il s'agit d'un audit, c'est-à-dire un état des lieux de notre église locale. Cette analyse peut aussi s'appliquer à notre engagement personnel.

Des outils sont disponibles dans cette Boîte à Outils, tels que des sondages en ligne ou version papier et bien d'autres ressources afin de vous apporter des connaissances supplémentaires. Cette rétrospective est propre à chaque église locale. Il est donc important que chacun se l'approprie.

### OBJECTIFS

1. Permettre à chaque église d'avoir une vision, la plus objective possible, de sa réalité, ses défis, ses lacunes, ses forces et ses ressources humaines.
2. Aider à définir les objectifs de l'Église locale dans le cadre de la Vision Fédérale : ACCUEIL – JEUNESSE – MISSION
3. Mobiliser et sensibiliser les membres et sympathisants dans une dynamique missionnaire.

### PASSONS À L'ACTION

#### 1 Recenser les membres et sympathisants.

Recenser les membres et sympathisants le sabbat afin d'estimer le décalage entre la liste de l'église locale et les personnes présentes pour mieux identifier celles qui se sont éloignées de l'église.

#### 2 Établir les listes des absents (noms, prénoms, contacts).

Les listes ci-dessous sont à établir par chaque communauté ou même dans son cercle personnel :

- Liste des membres et des sympathisants qui ne viennent plus.
- Liste des jeunes de l'église qui ne fréquentent plus régulièrement les activités.

### 3 Établir les listes pour la mission

- Liste des personnes qui donnent et reçoivent des études bibliques actuellement.
- Liste des Contacts Missionnaires, c'est-à-dire les personnes avec lesquelles on entretient un lien amical afin de leur permettre de connaître l'Évangile.

### 4 Diffuser le sondage adressé par la Fédération aux membres et aux sympathisants.

Disponible dans la Boîte à Outils, ce sondage est diffusé aux membres et aux sympathisants pendant au moins un mois afin de collecter un nombre suffisant de réponses pour l'analyser. Il peut être envoyé via les listes WhatsApp, mentionné au moment des annonces ou autre.

### 5 Prévoir un comité d'église spécial pour réfléchir à certaines questions.

Cette réflexion sera menée à partir de certaines questions en lien avec la vision et la situation de l'église locale. Une analyse du sondage réalisé auprès des membres fréquentant la communauté permettra de vérifier la cohérence entre le ressenti des membres et et les sympathisants et les objectifs que se fixe le comité d'église.

### 6 Définir les objectifs de l'église locale.

Un formulaire vierge est disponible dans la Boîte à Outils pour définir les objectifs de l'église locale en lien avec la Vision de la Fédération ou afin de vous permettre de définir vos objectifs personnels de mission.

## OUTILS DISPONIBLES

- **Fiche Sondage** : Analysons notre Église locale.
- **Fiche réflexion** : Analysons avec le Comité d'Église.
- **Formulaire** : Objectifs de l'Église locale.

## FICHE SONDAGE :

# ANALYSONS NOTRE EGLISE

*Ce sondage anonyme ne vous prendra que quelques minutes.*

**E**n nous basant sur les 3 axes de la Vision Fédérale « Accueil – Jeunesse – Mission », ce sondage vous invite à ANALYSER votre église. Toutes les églises locales de la Fédération France-Nord réalisent un état des lieux objectif et clair afin d'accomplir la mission comme Dieu nous l'inspire. Alors dans un esprit de prière, nous comptons sur vous et vous remercions par avance. Ce questionnaire est une base permettant d'en construire un autre plus complet pour votre église.

**Une astuce : la première pensée est la plus authentique !**

*\*Obligatoire*

## ACCUEIL

- L'adresse de l'église est-elle facile à trouver ?** *\*Une seule réponse possible.*  
 Oui  Non
- Comment décririez-vous votre expérience en arrivant à l'église ?** *\*Plusieurs réponses possibles.*  
 Réconfortante  Monotone  
 Vivifiante  Sans objectif  
 Salvatrice  Mitigée  
 Frustrante  Autre : \_\_\_\_\_
- Ce matin, par qui avez-vous été accueilli(e) ?** *\*Une seule réponse possible.*  
 Pasteur(e)  Amis  
 Diacre/diaconesse  Famille  
 Ancien  Personne  
 Membre  Autre : \_\_\_\_\_

4. **Que manque-t-il selon vous pour que l'accueil à l'église soit une expérience ressource ?** \*Une seule réponse possible.
- Rien  De la formation pour les équipes  
 Plus de bienveillance  Tout  
 Des sourires  Autre : \_\_\_\_\_
5. **Seriez-vous prêt(e) à laisser votre place assise pour tout visiteur ?** \*Une seule réponse possible.
- Oui  Non  Je ne sais pas
6. **Pensez-vous que la majorité des membres de la communauté soit prête à accueillir des visiteurs ?** \*Une seule réponse possible.
- Oui  Non
7. **Pourquoi ? \***
- \_\_\_\_\_
8. **Votre église propose-t-elle des formations à l'accueil ?** \*Une seule réponse possible.
- Oui  Non  Je ne sais pas
9. **Considérez-vous que vous êtes quelqu'un d'accueillant ?** \*Une seule réponse possible.
- Oui  Non
10. **À la fin du service, échangez-vous avec les visiteurs qui sont venus pour la première fois ?** \*Une seule réponse possible.
- Oui  Non
11. **Si vous souhaitez partager des idées et/ou remarques sur la section « Accueil », c'est à vous :**
- \_\_\_\_\_
- \_\_\_\_\_

## IMPLICATION DES JEUNES

12. **Selon vous, lorsqu'on parle des « jeunes » de l'église, quelle tranche d'âge est concernée ?** \*Une seule réponse possible.
- 0-15 ans  15-35 ans  
 0-25 ans  20-40 ans  
 0-35 ans
13. **Considérez-vous que votre église prend soin des jeunes ?** \*Une seule réponse possible.
- Oui  Non

## 14. Pourquoi ? \*

\_\_\_\_\_

\_\_\_\_\_

15. **Diriez-vous que vous avez à cœur d'aider les équipes de jeunesse à intégrer les jeunes ?** \*Une seule réponse possible.
- Oui  Non

## 16. Comment ? Proposez une action que vous faites.\*

\_\_\_\_\_

\_\_\_\_\_

17. **Combien connaissez-vous de jeunes qui ne viennent plus à l'église ? Choisissez une tranche d'âge.** \*Une seule réponse possible.
- 0-5 jeunes  16-20 jeunes  
 6-10 jeunes  plus de 20 jeunes  
 11-15 jeunes

18. **Que disent les jeunes sur leur intégration dans l'église ?** \*Une seule réponse possible.
- Inexistante  Passable  
 Trop rare  Peut mieux faire  
 Très bien intégrés  Ce n'est pas une priorité

19. **Si vous souhaitez partager des idées et/ou remarques sur la section « L'implication des jeunes », c'est à vous :**
- \_\_\_\_\_
- \_\_\_\_\_

## MISSION

20. **Diriez-vous que votre église est une église en mission ?** \*Une seule réponse possible.
- Oui  Non

21. **Que manque-t-il à votre église pour être en mission ?** (Optez pour le choix le plus évident.) \*Une seule réponse possible.
- Ressources humaines  Un lieu de culte  
 Moyens financiers  Reconsécration  
 L'amour  Leaders motivés  
 Des idées  Autre : \_\_\_\_\_

22. Si vous souhaitez partager des idées et/ou remarques sur la section « Mission », c'est à vous :

---

---

### EXPRIMEZ-VOUS !

23. Qu'est-ce qui vous motiverait pour être plus présent et actif ? Partagez, s'il vous plaît, vos suggestions.

---

---

24. Quel est le point faible de votre église ? \*

---

---

25. Quel est le point fort de votre église ? \*

---

---

26. Si vous pouviez changer une chose concernant l'église, quelle serait-elle ? \*

---

---

27. Qu'est-ce qui vous plaît le plus dans votre église ? \*

---

---

28. Avez-vous des remarques, encouragements, suggestions ou autre... ? Cet espace vous permet de vous exprimer :

---

---

### INFORMATION GÉNÉRALE

29. Vous êtes : \*Une seule réponse possible.

Femme

Homme

30. Votre tranche d'âge \*Une seule réponse possible

Moins de 10 ans

31-40 ans

11-15 ans

41-50 ans

16-20 ans

+ de 50 ans

21-30 ans

### FICHE REFLEXION :

## ANALYSONS AVEC LE COMITE D'EGLISE

*Mettre en place un temps de réflexion avec le comité, les responsables des départements ou l'assemblée pour répondre aux questions suivantes :*

### POUR L'ACCUEIL :

1. Quels sont les retours que vous avez sur la manière dont les invités se sentent accueillis dans votre communauté ?
2. Comment les membres de l'église locale voient-ils l'état de leur église (sur le plan spirituel, relationnel) ?

### POUR LES JEUNES :

1. Que disent vos jeunes sur leur intégration dans l'église ?
2. Dresser la liste des jeunes qui ont quitté l'église ces dix dernières années. D'après vous, quelles en sont les raisons ?
3. Que pouvons-nous mettre en place pour ramener ceux qui se sont éloignés de l'église ?

### POUR LA MISSION :

1. Quels sont les projets d'évangélisation qui ont donné des résultats ?
2. Quels sont les projets qui n'ont pas abouti et pourquoi ?
3. De quelles ressources humaines l'église locale dispose-t-elle ?
4. Quels sont les nouveaux projets envisageables (projets innovants) ?



**FORMULAIRE :**

# OBJECTIFS DE L'ÉGLISE LOCALE

*Afin de diriger un bateau, il faut viser un point à l'horizon pour ne pas dévier de sa trajectoire. De même, il faut pouvoir se doter d'objectifs si l'on veut avancer dans une direction précise.*

Après avoir analysé la situation de notre église, il convient de se fixer des objectifs à atteindre. Ceux-ci doivent être :



**Exemple :** former trois nouvelles personnes à l'animation JA cette année. C'est SMART.

Le point quatre nous rappelle que les objectifs doivent être en lien avec les priorités de la mandature (la vision). Nous vous invitons donc à verbaliser vos objectifs dans ces trois domaines prioritaires de manière simple, réaliste et quantifiable :

## NOS OBJECTIFS POUR L'ACCUEIL AU SEIN DE NOTRE ÉGLISE :

1. \_\_\_\_\_  
\_\_\_\_\_
2. \_\_\_\_\_  
\_\_\_\_\_
3. \_\_\_\_\_  
\_\_\_\_\_
4. \_\_\_\_\_  
\_\_\_\_\_
5. \_\_\_\_\_  
\_\_\_\_\_

## NOS OBJECTIFS POUR LA JEUNESSE DE NOTRE ÉGLISE :

1. \_\_\_\_\_  
\_\_\_\_\_
2. \_\_\_\_\_  
\_\_\_\_\_
3. \_\_\_\_\_  
\_\_\_\_\_
4. \_\_\_\_\_  
\_\_\_\_\_
5. \_\_\_\_\_  
\_\_\_\_\_

## NOS OBJECTIFS POUR LA MISSION DANS NOTRE ÉGLISE :

1. \_\_\_\_\_  
\_\_\_\_\_
2. \_\_\_\_\_  
\_\_\_\_\_
3. \_\_\_\_\_  
\_\_\_\_\_
4. \_\_\_\_\_  
\_\_\_\_\_
5. \_\_\_\_\_  
\_\_\_\_\_

# PLANIFIER

## PRÉSENTATION :

Réaliser la feuille de route du Plan Annuel de Mission est l'un des premiers défis à relever. C'est la tâche du Comité de l'église de mettre en place un « Calendrier Missionnaire », étalé sur une année ecclésiale et impliquant tous les départements.

L'objectif du Plan Annuel de Mission est de créer une nouvelle **culture de la mission** : toutes les forces vivantes de l'église, toutes les actions, tous les départements convergeront vers un effort commun pour transmettre au monde le message de l'Évangile, en utilisant tous les moyens dont l'église dispose.

Cette nouvelle « culture de la mission » cherche à transformer l'église en une communauté de disciples qui se focalise sur l'évangélisation du monde, selon l'ordre de mission de Jésus.

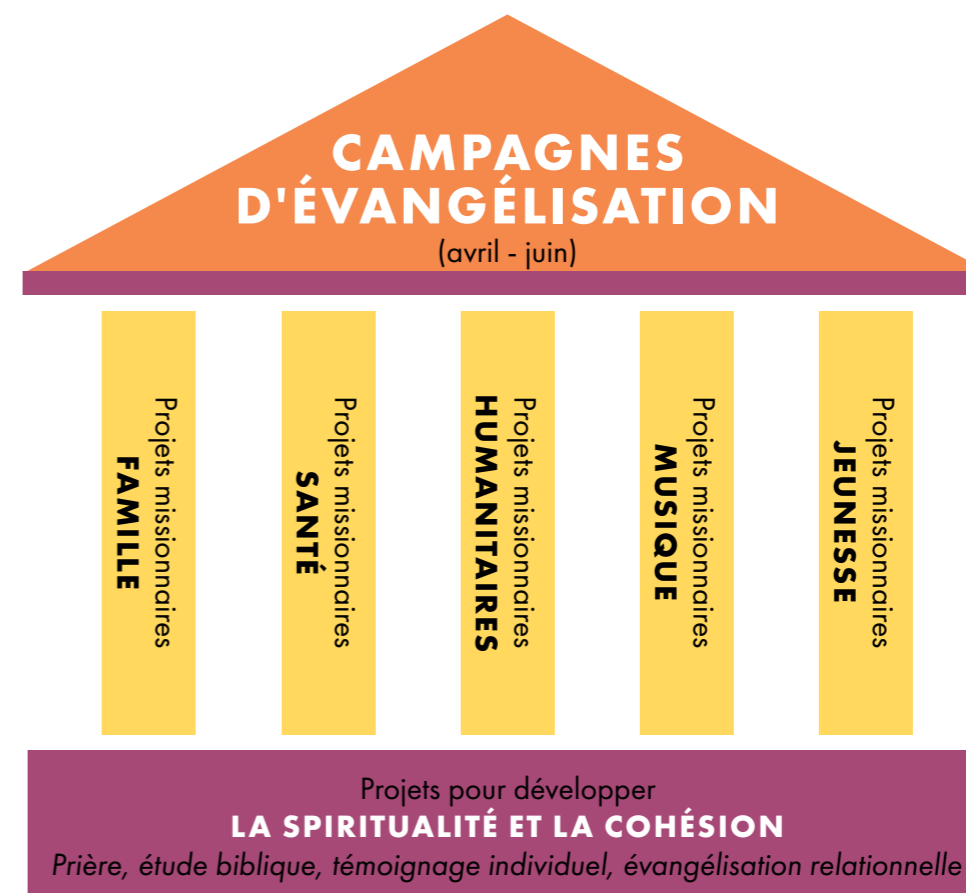
## PASSONS À L'ACTION :

*Discipulat et Évangélisation* sont les mots-clés. Pour les réaliser, il faudra mettre en place un calendrier missionnaire avec trois types de projets. Imaginez une maison avec ses trois éléments essentiels : les fondations, les murs et le toit.

**1 Projets pour développer la spiritualité des membres d'église et créer la cohésion de groupe** (des projets ayant comme objets : la prière, l'étude biblique, le témoignage individuel, l'évangélisation relationnelle). Ce sont *les fondations* qui garantissent la solidité de toutes les actions missionnaires. Ces projets se déroulent et se croisent avec d'autres tout au long de l'année dans un calendrier missionnaire.

**2 Projets pour ouvrir l'église au monde** et répondre à ses besoins. Ces projets s'appuient sur des domaines d'intérêt général : jeunesse, famille, santé, éducation, actions sociales et humanitaires, concerts, actions pour les gens ayant des besoins spécifiques, etc. Ce sont *les murs* de l'édifice. Ces actions aideront nos communautés à accroître leur patrimoine relationnel et permettent de placer l'église parmi les associations d'intérêt général de la société.

**3 Projets à développer tout au long de l'année pour consolider l'effort missionnaire** : développés tout au long de l'année : une campagne d'évangélisation (avril-juin), utilisant tous les formats possibles : sur plusieurs week-ends, en mode compact sur quelques jours, en présentiel ou/et en distanciel. Les campagnes missionnaires représentent *la toiture*.



*Plan annuel de Mission*

Toutes les églises sont appelées à vivre trois grands moments chaque année :

**1 La grande rentrée** (voir la fiche pratique correspondante)  
Après la période des vacances, l'église se réunit dans un cadre festif pour marquer le début d'une nouvelle année de mission et de témoignage collectif. C'est l'occasion de présenter le Plan Annuel de Mission de l'église et de solliciter l'inscription de chacun pour prendre part au projet en fonction de ses compétences.

**2 Le programme Reviens à la maison** (voir la fiche pratique correspondante)  
C'est un programme spécial pour les ex-adventistes. Le nombre de personnes ayant été en contact étroit avec une église adventiste dans leur passé est impressionnant. Leur offrir une occasion de renouer avec l'aspiration profonde de leur cœur peut s'avérer salutaire pour plusieurs.

**3 Une campagne d'évangélisation locale**  
Le point d'orgue est au printemps avec des campagnes d'évangélisation dans toutes les églises. Ces campagnes pourront se faire sous tous les formats possibles : sur plusieurs week-ends, en mode compact sur quelques jours, en présentiel ou/et en distanciel. Le département Média-communication de la Fédération vous proposera une campagne d'évangélisation numérique également.

## LES OUTILS DISPONIBLES

Dans ce processus de planification, deux outils de travail peuvent beaucoup vous aider :

Tout d'abord, les **fiches pratiques** avec des idées pour constituer votre propre Plan Annuel de Mission. Cette liste n'est pas exhaustive et vous êtes invités à innover et à partager vos idées. Il vous appartiendra de retenir les actions qui vous paraissent pertinentes pour votre église en fonction de votre projet, vos ressources et votre profil d'église. Chaque année, la liste des actions pourra être enrichie avec d'autres projets innovants.

Vous disposez également d'un modèle de **calendrier missionnaire**. Ce calendrier illustre comment organiser l'église sur une année ecclésiale pour favoriser l'évangélisation par tous les moyens. La réalisation d'un calendrier missionnaire donne de la lisibilité, de la prévisibilité et de la cohérence aux activités de l'église. Par ailleurs, il permet aux membres de la communauté d'inviter leurs amis suffisamment à l'avance aux programmes susceptibles de les intéresser.

## FICHE :

# MODÈLE DE CALENDRIER MISSIONNAIRE

MOIS	PROJETS SPIRITUALITÉ / COHÉSION	PROJETS MISSIONNAIRES / OUVERTURE	PROJETS CONSOLIDATION / MOISSON
SEPTEMBRE	<b>La grande rentrée</b> culte spécial pour la rentrée		
OCTOBRE	<b>Semaine de consécration et de prière pour la Mission</b> réunions Zoom et en présentiel  <b>Randonnée</b> dans la forêt et découverte des champignons comestibles	<b>Journée Portes Ouvertes</b>  <b>Street Mission</b> Distribution flyers « études bibliques à distance »  <b>Action humanitaire</b> Collecte de vêtements et d'aliments pour les démunis	
NOVEMBRE	<b>Soirée récréative interculturelle</b> découverte de la culture malgache  <b>Formation</b> pour donner des études bibliques  <b>Semaine de Prière mondiale</b>	<b>Week-end Santé</b> 3 conférences publiques  <b>Parcours découverte</b> « Louvre biblique – Joseph, Moïse et l'Égypte »  <b>Action humanitaire</b> « Banque Alimentaire »	<b>Reviens à la Maison</b> programme spécial pour les ex-adventistes
DÉCEMBRE	<b>Formation</b> pour le témoignage interreligieux  <b>Soirée des actions de grâce et moments de partage</b> (31 décembre)	<b>Atelier</b> « Cuisine écologique »  <b>Concert de gala</b> « Naissance de Jésus »  <b>Action humanitaire</b> Distribution de kits d'hiver, hygiène, cookies et boissons chaudes pour les SDF  <b>Action humanitaire</b> Arbres de Noël (La boîte à sourires)	

MOIS	PROJETS SPIRITUALITÉ / COHÉSION	PROJETS MISSIONNAIRES / OUVERTURE	PROJETS CONSOLIDATION / MOISSON
JANVIER	<p><b>Les 10 jours de Prière</b> focus sur la Mission de l'église</p> <p><b>Soirée Intergénérationnelle</b> (Pizza et jeux)</p>	<p><b>Street Mission</b> distribution flyers avec la Campagne Evangélisation Internet</p> <p><b>Atelier</b> « Cuisine Ecologique »</p> <p><b>AMEB</b></p>	<p><b>Campagne d'évangélisation numérique</b> (14-22 janvier)</p>
FÉVRIER	<p><b>Soirée Intergénérationnelle</b> Jeux société pour tous</p>	<p><b>Semaine de la Famille</b> 4 conférences</p> <p><b>Actions humanitaires</b> Distribution de vêtements et aliments, Kits d'hiver et d'hygiène pour SDF</p>	
MARS	<p><b>Journée MIFEM</b> Culte Soirée spéciale pour les femmes</p> <p><b>Semaine de Prière des Jeunes</b></p>	<p><b>« La Voix de Jeunes »</b> Les jeunes parlent aux jeunes (Evangélisation JA)</p> <p><b>Concert Gospel</b></p> <p><b>Global Youth Day</b></p>	
AVRIL	<p><b>Activités récréatives</b> en plein air Parcours jeux d'équipe</p>	<p><b>Parcours culturel-spirituel</b> « Sur les traces des réformateurs à Paris »</p> <p><b>Concert d'évangélisation</b> sur le thème de la Pâque</p> <p><b>Club des parents</b> « L'école des parents »</p> <p><b>Sabbat invités</b> « Pâque »</p>	<p><b>Expo Bible</b> - dans une salle publique ou à l'église - 2 conférences sur le thème « Bible, patrimoine de l'humanité » - Projet : « Les Actes des Apôtres » manuscrites (copier à plusieurs le livre des Actes)</p>
MAI		<p>Participation à la campagne des <b>Restos du Cœur</b></p> <p><b>Street Mission</b> distribution des livres missionnaires et de flyers pour le dernier événement évangélistique de l'année ecclésiale</p>	<p><b>Campagne d'Évangélisation Biblique</b> 10 conférences (5 en présentiel, 5 en distanciel)</p>

MOIS	PROJETS SPIRITUALITÉ / COHÉSION	PROJETS MISSIONNAIRES / OUVERTURE	PROJETS CONSOLIDATION / MOISSON
JUIN	<p><b>Randonnée</b> au bord de la Seine pour les femmes</p>	<p><b>Journée de la Rencontre</b> Brocante au profit d'ADRA</p> <p><b>Concert</b> « Fête de la musique »</p> <p><b>Action</b> « Street Gospel »</p> <p><b>Journée Spéciale MBS</b> (Ministère des Besoins Spécifiques)</p> <p><b>Atelier</b> « Cuisine écologique »</p>	<p><b>Cérémonie de baptême</b> annuelle</p>
JUILLET	<b>Sabbat Nature</b>		
AOÛT			

Nous vous proposons également un modèle de « **calendrier missionnaire** » vierge qui pourra être complété par l'église.

MOIS	PROJETS SPIRITUALITÉ / COHÉSION	PROJETS MISSIONNAIRES / OUVERTURE	PROJETS CONSOLIDATION / MOISSON
SEPTEMBRE	<b>La grande rentrée</b> Programme pour l'implication de chaque membre		
OCTOBRE			
NOVEMBRE			<b>Reviens à la Maison</b> programme spécial pour les ex-adventistes
DÉCEMBRE			
JANVIER			<b>Evangélisation numérique</b> (FFN)
FÉVRIER			
MARS			
AVRIL			<b>Campagne d'évangélisation annuelle</b>
MAI			<b>Campagne d'évangélisation annuelle</b>
JUIN	<b>Audit de l'année</b>		<b>Cérémonie de baptême</b>
JUILLET			
AOÛT			

# RÉALISER



## PRÉSENTATION :

Le Nouveau Testament insiste sur le fait que **chacun** a reçu un don. Encore faut-il que chacun réalise là où il est le plus à même de servir pour gagner des âmes à Christ (1 Cor 12. 4-6).

Cette troisième étape du Plan Annuel de Mission doit permettre à chacun, dès que la planification est posée, de s'orienter dans au moins une des activités proposées par l'église ou la Fédération. Il peut le faire en binôme, en groupe, en famille, dans l'église, comme à l'extérieur de l'église, en fonction du lieu, du temps nécessaire (sa disponibilité), du public cible, et de la catégorie de l'activité...

Un aspect essentiel de la réalisation consiste à encourager : chaque personne engagée est une personne à encourager !

## PASSONS À L'ACTION

Nous encourageons chaque église en début d'année ecclésiale, à passer du temps à rechercher le Saint-Esprit :

1. en demandant à Dieu de vivre la repentance et le pardon
2. en suppliant le Seigneur, par la prière, de donner en grande mesure le Saint-Esprit,
3. en se mettant à l'œuvre dans une tâche quelconque pour le salut des âmes.

Ainsi, la prière garde toute son importance. Mais la prière bien orientée n'exclut pas le devoir ! On aurait tort de négliger cette demande dans toutes les étapes.

Une rencontre avec toute l'église permettra d'affilier chacun dans l'activité de son choix puis d'encourager l'engagement solennel de l'église dans la prière.

## LES OUTILS DISPONIBLES

Les départements de la Fédération se tiennent à votre disposition pour vous accompagner dans la réalisation de votre projet. Cet accompagnement se fera dans plusieurs domaines :

- Des **formations** vous sont proposées par les départements. Sentez-vous libre de faire appel aux responsables si nécessaire.
- Du **matériel** est à votre disposition (IEBC, livret d'études bibliques, expo-Bible...)
- Des **livres, des Bibles et des flyers** ont été commandés à votre intention. La Maison d'Édition est aussi prête à vous accompagner.
- Pour une **aide financière**, adressez votre demande et votre projet au responsable de l'évangélisation de la Fédération.

Le Plan Annuel de Mission nécessite l'implication de chacun. Mais c'est à chacun de répondre à l'appel « Me voici ».

# ÉVALUER



## PRÉSENTATION :

Il est nécessaire que chaque communauté puisse évaluer les actions accomplies durant l'année et en mesurer les résultats. L'évaluation consistera donc à :

1. Recueillir des données.
2. Analyser ces données.
3. Faire des recommandations.

Nous recommandons de procéder à une évaluation mixte, c'est-à-dire faite à la fois par les personnes qui ont produit l'activité et les personnes qui en ont été les responsables (le comité d'église).

**1 La collecte des informations** se fera sous forme de sondage à distribuer sur des questions portant sur du quantitatif (par exemple, le nombre de participants à une conférence, leur profil ou encore le nombre de prospectus distribués...); mais aussi sur du qualitatif dans une recherche d'objectivité (par exemple, en donnant une appréciation sur une échelle croissante, ou de 1 à 5). Ce sondage portera sur chaque activité que l'église aura réalisée (étape 3 du plan annuel local).

**2 L'analyse des données** sera une appréciation critique basée sur des critères (ce qui permet de juger d'une activité) et des indicateurs (ce qui permet de mesurer le critère). On s'interrogera donc sur :

- L'efficacité pour savoir si les objectifs fixés au départ de l'activité ont été atteints. Il est important de reprendre la fiche remplie au début de l'année avec les objectifs fixés afin de voir leur évolution.
- La pertinence de l'activité, pour pouvoir savoir si l'activité a réellement correspondu à un besoin, ou encore si les objectifs envisagés ont répondu aux besoins réels des gens.
- L'impact, pour considérer le résultat de l'activité avec ses effets positifs ou négatifs.
- La durabilité pour savoir si les effets positifs du programme perdureront après la fin de l'activité.

**3 Les recommandations** doivent mettre en évidence les points forts, combler les lacunes constatées et proposer de nouvelles orientations.

On se posera la question de savoir en quoi les activités doivent-elles être améliorées ? Les recommandations doivent être réalistes et suffisamment explicites.

Il faudra ensuite communiquer bien largement sur le résultat de cette évaluation pour qu'elle puisse être reconduite ou pas à l'avenir.

## PASSONS À L'ACTION

À partir d'une fiche d'activité, celle qui aura été mise en œuvre dans votre communauté, posez les questions suivantes (d'abord, sur le processus de l'activité, puis sur les résultats de l'activité) :

- L'activité a-t-elle été accessible ?
- Le partenariat entre les départements a-t-il bien fonctionné ?
- Les publics visés ont-ils été atteints ?
- Le public concerné a-t-il été satisfait du déroulement ? Pour quelle(s) raison(s) ?
- La Fédération a-t-elle joué un rôle dans la dynamique de l'activité ?
- Les objectifs de l'activité ont-ils été atteints ?
- L'activité a-t-elle permis un changement de comportement chez les intéressés ?
- Le public atteint était-il externe ou interne à l'église ? Combien y a-t-il de participants externes ?
- Le public externe a-t-il montré de l'intérêt ? Combien ont posé des questions ? Combien de temps a-t-il suivi l'activité ?

## LES OUTILS DISPONIBLES

La confection d'un tableau permet de mettre en évidence les éléments à juger.

CRITERES / INDICATEURS	QUESTIONS
Satisfaction générale/ taux de satisfaction	Êtes-vous satisfaits ? <input type="radio"/> Tout à fait satisfait <input type="radio"/> Plutôt satisfait <input type="radio"/> Pas satisfait <input type="radio"/> Pas satisfait du tout
etc	

## PARTIE II

# Les fiches pratiques

**N**ous vous proposons des fiches pratiques pour vous aider à planifier votre Plan Annuel de Mission et à implémenter les différentes actions. Beaucoup de ses idées sont traditionnelles et connues de tous. Il s'agit d'un simple rappel, car il est important de mettre en œuvre ce que nous savons bien faire. Mais vous y trouverez également des idées innovantes qui vous permettront de planifier des actions en adéquation avec vos objectifs et vos ressources.

Ce travail est le fruit des idées qui nous ont été remontées par les responsables des départements. Nous vous les présentons par catégorie afin de vous aider à vous repérer. Certaines idées peuvent apparaître dans plusieurs catégories. La liste est loin d'être exhaustive et elle est appelée à évoluer au fil des idées que vous apporterez. Un formulaire est disponible au lien [implicationtotale.fr/ma-proposition](http://implicationtotale.fr/ma-proposition) pour vous permettre de proposer des fiches pratiques afin de les partager avec les autres communautés.

Nous espérons que ces fiches vous seront utiles pour que la mission soit au cœur de notre vécu d'église. Chacun pourra y trouver une action correspondant au mieux à ses talents. Ensemble, répondons : « **Me voici.** »

Ces fiches pratiques sont classées en plusieurs catégories :

1. Activités de Rue
2. Activités de Santé, sport et bien-être
3. Activités Culturelles
4. Activités Humanitaires
5. Activités en Eglise
6. Activités musicales
7. Activités Sociales
8. Séminaires



# ACTIVITÉS DE RUE

Jésus nous a dit : « Allez... ». Il nous faut oser sortir à la rencontre des autres. Car on ne peut pas s'attendre à ce que tous viennent dans nos locaux. Répondons donc : "Me voici !"

## Street gospel

*Il s'agit d'aller dans les rues avec un groupe de chants et un stand de livres à distribuer. Pendant que les personnes s'arrêtent pour écouter la musique et les chanteurs, il leur est proposé un ouvrage et une discussion sur Dieu est entamée. C'est aussi l'occasion de leur remettre un signet avec un QR Code les orientant sur le site de l'église locale ou sur le site fédéral « monesperance.fr » pour en savoir plus.*



### PUBLIC VISE

Tout public



### PARTENAIRES

Département  
musique  
Librairie



### LIEU

Sur les places  
publiques, à la  
sortie du Métro,  
mais à proximité de  
l'église



### PERIODE

Tout au long de  
l'année.  
Les dimanches  
matin ou les  
samedis après-  
midi aux horaires  
conciliants la  
disponibilité des  
participants et  
la fréquentation  
optimale du lieu

## objectifs

- Distribuer de la documentation religieuse
- Créer des contacts et faire connaître l'église

## mise en œuvre

- Se procurer une sono portative
- Prévoir un groupe de chant. Il s'agit de chants simples, faciles à chanter.
- Fabriquer ou commander des éléments pour monter un stand portatif (voir le responsable du département évangélisation de la Fédération)
- Faire un stock de livres, de flyers et de documents à distribuer



- Former des équipes sur la thématique suivante « Comment aborder quelqu'un, comment entrer en relation avec une personne ? »
- Mettre en place des signets avec QR Code pour visiter le site Internet de l'église
- Se renseigner sur la législation des manifestations sur la voie publique de sa ville
- Identifier au préalable les lieux passants et les horaires les plus adaptés
- Les débutants pourront être avec une personne plus expérimentée au début
- Prier avant et après la sortie
- Faire un débriefing pour améliorer l'action

## Brocante / Vide-grenier

*Participer, en binôme ou en famille, à une brocante communale ou à un vide-grenier pour vendre des jouets, des objets, des livres à très bas prix et en profiter pour présenter et exposer des vieux livres chrétiens.*



### PUBLIC VISE

Tout public aimant les vieux ouvrages



### PARTENAIRES

La mairie



### LIEU

Dans sa commune ou commune voisine de son habitation ou du voisinage de l'église



### PERIODE

En général, c'est au printemps que cette activité se déroule. Un peu avant une campagne d'évangélisation et en cas d'intérêt avéré, lancer une invitation

## objectifs

- Avoir une belle occasion de vendre des livres sur la famille, la santé ou les livres d'Ellen G. White.
- Déceler chez des voisins ceux qui portent un intérêt à l'Histoire des religions, ou d'autres intérêts communs.

## mise en œuvre

- Se renseigner sur les dates des prochaines brocantes et sur les modalités d'inscription auprès de sa mairie
- Rechercher les objets et les livres qui seront mis en vente (les livres doivent paraître vieux)
- Se procurer le matériel nécessaire pour tenir le stand (tréteaux...)
- S'inscrire en prévoyant une équipe pour prendre la relève dans la journée
- P-S : Ne pas oublier votre pique-nique et votre bouteille d'eau !

## Chants de rue

*Organiser des concerts Gospel sur la place publique dans les villages, les petites communes avec des chants joyeux. Il s'agit d'offrir une animation pour le village tout entier.*



### PUBLIC VISE

Tout public



### PARTENAIRES

Musique et liturgie  
JA



### LIEU

Dans sa commune  
ou une commune  
voisine, surtout  
dans les villages de  
faible densité



### PERIODE

Quand il fait beau,  
de préférence avant  
une campagne  
d'évangélisation  
pour créer des  
contacts

## objectif

- Se faire connaître dans les petits villages par des concerts et en profiter pour distribuer des prospectus IEBC, de la littérature religieuse ainsi que des invitations à des conférences

## mise en œuvre

- Etablir un contact avec la municipalité et les responsables ecclésiastiques de sa région
- Prévoir une équipe de louange
- Etablir un programme de chants
- Prévoir des répétitions des chantres et musiciens
- Se procurer le matériel nécessaire (sono portative, documents à distribuer...)
- Avoir un tee-shirt avec le logo de l'église
- Si possible, distribuer des signets avec un QR Code renvoyant sur le site [monesperance.fr](http://monesperance.fr) ainsi que des invitations aux prochaines activités de l'église
- Ne pas oublier le débriefing avec les équipes

## Soutien aux SDF

Participation des membres de l'église aux deux grandes collectes alimentaires (la Banque Alimentaire et la collecte des Restos du Cœur). Suite à ces collectes, organiser une distribution de paniers repas, de « kits d'hygiène » et de boissons chaudes aux SDF.



### PUBLIC VISE

Les sans domicile fixe se trouvant de préférence dans le quartier où se trouve l'église



### PARTENAIRES

ADRA/ Secours adventiste  
Diaconat  
JA  
(c'est l'occasion de sensibiliser les jeunes aux actions humanitaires et les initier à la solidarité que Jésus témoignait)



### LIEU

Dans la rue, sur les places publiques, les gares  
A la sortie du Métro  
Dans les centres commerciaux



### PERIODE

Toute l'année ; néanmoins, les besoins sont plus urgents dans la période hivernale. Par ailleurs, la période de fin d'année est propice pour éveiller la solidarité du plus grand nombre.

## objectifs

- Éveiller la solidarité avec ceux qui sont dans le besoin
- Sortir de l'insouciance
- Créer du lien avec des personnes coupées de la société

## mise en œuvre

- Se renseigner sur les différents lieux et moments des collectes
- Prévoir le stockage des produits
- Mobiliser les membres/jeunes pour la collecte/distribution
- Se rapprocher d'ADRA pour connaître la législation en matière de distribution
- Se rapprocher du responsable du département JA fédéral pour connaître la législation s'il y a des mineurs
- Lister le matériel nécessaire pour confectionner les kits d'hygiène, kits d'hiver...
- De la documentation religieuse peut être proposée également

- Prévoir un temps, un lieu et le matériel pour préparer les paniers ou les kits
- Identifier à l'avance les parcours qui seront proposés
- Prévoir un encadrement lors des distributions dans la rue (jamais seul)
- Faire un débriefing de la sortie pour améliorer l'action



# ACTIVITÉS DE SANTÉ, SPORT ET BIEN-ÊTRE

La santé et le bien-être tiennent une grande place parmi les préoccupations de nos contemporains. En tant qu'église, nous avons un message précieux dans ces domaines, et il est susceptible d'intéresser le plus grand nombre. À nous de le partager !

# Marche sportive / Randonnée

*Une randonnée, se vivifier en nature pour tous, pour découvrir, se découvrir et partager un grand bol d'oxygène.*



## PUBLIC VISE

Les membres  
Les jeunes  
Les non-adventistes  
sensibles au sport



## PARTENAIRES

Le département  
de la santé  
La JA  
Les guides



## LIEU

Dans des parcs  
publics, dans des  
forêts, sur des sites  
dédiés à la marche,  
parcours sportifs  
également...



## PÉRIODE

En été et au  
printemps

## objectifs

- Faire connaître l'église comme une communauté partageant les valeurs du bien-être et de la santé
- Créer un réseau relationnel avec l'église

## mise en œuvre

- Identifier des itinéraires agréables, de préférence dans la nature
- Trouver des personnes expérimentées
- Prévoir des pauses-étapes pour discuter d'un monument ou d'un lieu en lien avec la Bible
- Prévoir la liste de matériel à fournir aux participants : une bonne tenue de sport et un sac avec gourde et fruits secs
- Si possible, avoir une personne du corps médical avec vous ainsi que les numéros d'urgence
- Ne pas oublier de quoi se ravitailler en chemin

## ■ Fitness en ligne

*Animer des exercices en ligne et montrer les exercices à faire et les erreurs à éviter.*

 <p><b>PUBLIC VISE</b></p> <p>Personnes qui ne veulent pas venir à une activité d'église, mais sensibles au sport</p>	 <p><b>PARTENAIRES</b></p> <p>Professionnels du sport JA</p>	 <p><b>LIEU</b></p> <p>Dans son salon, son bureau devant son ordinateur, sa télé ; ou dans une salle si l'activité se fait en groupe</p>	 <p><b>PERIODE</b></p> <p>Une fois par semaine à horaire fixe et un jour précis</p>
--	---	---	--

### objectifs

- Faire connaître l'église comme une communauté partageant les valeurs du bien-être et de la santé
- Créer un réseau relationnel

### mise en œuvre

- Prévoir un coach sportif
- Avoir une bonne connexion réseau
- Faire appel à un diététicien pour des conseils sur l'alimentation
- Prévoir une personne qui peut faire le lien entre la Bible et la santé
- Définir un horaire régulier
- Le défi majeur sera de constituer un réseau d'internautes pour l'activité
- Ne pas oublier le matériel (une bonne tenue de sport, et un bon tapis)
- Prévoir des rencontres en présentiel de temps en temps (dans un cadre naturel) pour tous ceux qui le peuvent et le souhaitent

# Cours de cuisine végétarienne

*Rencontre de groupe en présentiel ou par Zoom pour explorer une alimentation végétarienne variée et diversifiée.*



## PUBLIC VISE

Les personnes sensibles à la santé par l'alimentation



## PARTENAIRES

Département de la santé  
Diététiciens  
Cuisiniers



## LIEU

À l'église  
Dans une maison pour inviter ses voisins  
Dans une salle  
Par Zoom



## PERIODE

Déroulement de manière régulière tout au long de l'année ou sur un trimestre.

## objectifs

- Découvrir de nouvelles recettes pour permettre de justifier l'importance de préserver sa santé holistique
- Aider les gens à sortir de leur solitude et à créer de nouvelles relations

## mise en œuvre

- Chercher les intervenants
- Définir la date, le lieu et le format
- Prévoir le matériel approprié
- Prévoir la publicité suffisamment tôt par les moyens habituels (bien manger est devenu une valeur appréciée de nos jours)
- Etablir la liste des ingrédients et les communiquer à l'avance aux participants
- Privilégier une animation ludique, bien que sérieuse
- Faire le lien avec les valeurs chrétiennes
- Parler des autres séminaires proposés
- Faire un débriefing avec les participants

## Voyage Santé

*Séjour de groupe, incluant les amis et les connaissances de l'église, dans un centre de santé adventiste.*



### objectifs

- Créer un réseau relationnel avec l'église.
- Faire connaître l'église comme une communauté partageant des valeurs sur la santé et sur une alimentation saine et équilibrée

### mise en œuvre

- Choisir un centre de santé (Portugal, Roumanie, USA...)
- Se rapprocher du responsable de la GCV/santé de la Fédération pour avoir des conseils
- Négocier le séjour (le visiter en amont du voyage)
- Choisir une date durant les vacances scolaires
- Négocier le voyage de préférence avec une compagnie bien connue
- Prendre toutes les assurances nécessaires
- Se renseigner pour les formalités administratives (passeport, visa...)
- Préparer les dépliants publicitaires
- Prévoir la publicité auprès des membres pour qu'ils puissent inviter leurs amis
- Organiser le séjour au moins un an à l'avance



A photograph of a man and a woman sitting together, reading books. The man is on the right, looking down at his book. The woman is on the left, also reading. The image is overlaid with several large, semi-transparent orange circles. The background is a soft, warm-toned photograph of the couple.

# **ACTIVITÉS** **CULTURELLES**

La culture est un moyen de grandir  
dans notre connaissance du monde,  
mais aussi de Dieu.  
À vous de jouer !

## Club de lecture

*Sortir de sa zone de confort, de la lecture solitaire, et partager ses goûts littéraires avec les autres. Le club est avant tout un lieu, un espace et un temps pour les rencontres, les échanges au sujet d'un livre, un débat autour d'un thème, un lieu de dialogue, d'écoute où les passions livresques peuvent s'exercer.*

 <p><b>PUBLIC VISE</b> Ceux qui aiment la lecture</p>	 <p><b>PARTENAIRES</b> Bibliothèque Librairie de l'église</p>	 <p><b>LIEU</b> Chez vous Dans un local à l'église. Dans une arrière-salle de café.</p>	 <p><b>PERIODE</b> À tout moment de l'année, tous les dimanches matin, certains samedis après-midi ou en soirée dans la semaine.</p>
--	--	--	---

## objectifs

- Une plus grande ouverture d'esprit
- Découvrir de nouveaux genres littéraires
- Proposer l'apprentissage par sa forme la plus ludique
- Développer vos compétences en communication
- Aider à façonner votre sensibilité littéraire

## mise en œuvre

### QUELLES SONT LES RÈGLES DE BASE D'UN CLUB DE LECTURE ?

Si la préparation ou la création d'un club de lecture vous paraît (trop) sérieuse, n'oubliez pas qu'il s'agit AVANT TOUT de s'amuser.

Chacun doit pouvoir s'épanouir et avoir hâte de se retrouver aux réunions. Pour que celles-ci fonctionnent réellement, quelques règles s'imposent.

La bonne conduite, rédigée sur papier, est indispensable pour mettre chacun sur la même longueur d'onde. Priorisez l'assiduité aux réunions, la lecture des livres au programme (sinon, le club de lecture perd tout son sens) et surtout le respect des

opinions des autres. Pour ce dernier point, insistez sur le fait qu'un club de lecture est un espace d'échanges et de partages.

Le club de lecture est un concept visant l'épanouissement des lecteurs. Ces derniers s'enrichissent des commentaires et des visions qu'ils échangent sur les livres lus pendant les séances.

### COMMENT ANIMER UN CLUB DE LECTURE ? PRINCIPES DE BASE

Comme pour tout autre groupe en réunion, un club de lecture nécessite quelques principes de fonctionnement pour rendre la discussion féconde et plaisante. Les premiers à prendre en compte sont ceux qui vont permettre à la réunion de se dérouler tranquillement et donner la possibilité à chacun de s'exprimer. Cela revient, en particulier, à désigner à l'avance un président de séance capable de régir les prises de parole.

Mais ce n'est pas tout. C'est la raison pour laquelle cet aspect est une clé importante quand on veut ouvrir un club de lecture. Il faut, notamment, établir d'une séance à l'autre, la liste des livres à lire. Ni trop longue, ni trop courte, il faut que chacun puisse y trouver son compte et lire. Ce dernier point est crucial. Si les membres du club ne lisent pas au moins un des livres de la liste, le club va vite tourner à vide.

### LE CHOIX DU THÈME DE LECTURE OU DU LIVRE

Une fois la discussion close sur un livre ou sur un thème précis, il est coutume de proposer le nouveau livre à lire. Ceci s'effectue par vote ou par tirage au sort. Si la plupart des clubs de lecture imposent un livre à lire, beaucoup de clubs préfèrent varier les plaisirs en imposant un thème ou un auteur. Et ce sera au tour de chaque membre de parler du livre qu'il a choisi et qu'il a lu sans divulguer l'intrigue ni gâcher l'effet de surprise auprès de ceux qui n'ont pas encore lu le livre.

Et ce n'est pas encore tout. La nature des discussions doit elle aussi être préformatée. Si possible. Se contente-t-on, à tour de rôle, de faire part au reste de l'assemblée, de ses ressentis, ou bien cherche-t-on, plutôt, à entrer dans l'œuvre d'un auteur de manière plus académique ou plus structurée ? Ce n'est pas tout à fait la même chose. Et, ça se discute.

### ENSEMBLE, ON VA PLUS LOIN

Quels que soient nos goûts ou les causes que l'on défend, nous croyons que les partager ensemble est essentiel.

## Festival de films chrétiens

*Un programme qui présente une sélection de courts-métrages à visée d'évangélisation (ceux-ci sont réalisés par les groupes d'action/les jeunes adultes/MAE...).*



#### PUBLIC VISE

Tout public



#### PARTENAIRES

Jeunesse (JA)  
Département sono/  
vidéo  
MAE



#### LIEU

Le visionnage dans  
une salle publique,  
un salon...



#### PERIODE

À tout moment de  
l'année.

## objectif

- Faire connaître nos valeurs, notre éthique, notre message par une communication dynamique et contemporaine

## mise en œuvre

- Prévoir des formations pour les jeunes par des techniciens
- Définir ensemble une série de thèmes
- Prévoir du matériel pour équiper ceux qui réaliseront les courts-métrages
- Prévoir le matériel pour l'édition de ces courts-métrages
- Mettre en place un programme au cours duquel les courts-métrages seront présentés aux gens
- Inviter les amis
- Prévoir un temps de discussion sur la thématique
- Prévoir une collation
- Prévoir un accueil

# Théâtre

*Jouer des scènes de théâtre avec des thématiques bibliques.  
Décliner des scènes bibliques, telles que le jugement de Salomon,  
Marthe et Marie au pied de Jésus, Le vase d'Albâtre...*



## PUBLIC VISE

Les personnes non-croyantes sensibles à l'art



## PARTENAIRES

Personnes du monde du spectacle  
Les écoles de musique et de théâtre



## LIEU

Dans une église ou une salle communale prêtée ou louée à cet effet.



## PERIODE

De préférence en fin d'année

## objectif

- Se faire connaître par des mises en scène bibliques pour amener l'auditoire à s'intéresser au texte biblique et au personnage de Jésus

## mise en œuvre

- Rechercher des personnes capables d'écrire des scénarios
- Définir un scénario ou une histoire biblique à mettre en scène
- Recenser les comédiens amateurs bénévoles de la communauté
- Trouver des personnes capables de réaliser les costumes
- Trouver des personnes capables de réaliser des décors
- Prévoir de nombreuses répétitions
- Prévoir les supports pour la publicité

## ■ La Bible à voix haute

*Renouer avec la culture de la lecture de la Bible à voix haute dans les petits groupes, entre amis, au parc, à la maison et même dans nos assemblées d'église. Cette lecture doit toujours être agrémentée de louanges.*

 <p><b>PUBLIC VISE</b></p> <p>Tout public</p>	 <p><b>PARTENAIRES</b></p> <p>Les théâtres et les artistes qui s'intéressent à l'art oratoire</p> <p>L'anciennat et le département JA</p>	 <p><b>LIEU</b></p> <p>À la maison</p> <p>Dans une salle</p> <p>Dans un parc</p> <p>À l'église</p>	 <p><b>PERIODE</b></p> <p>Ponctuellement, tout au long de l'année</p>
--	--	---	--

### objectifs

- Se familiariser avec le texte biblique
- Montrer que la lecture n'est pas réservée à une élite, mais à la portée de tous
- Remettre la Bible au centre de notre vie

### mise en œuvre

- Prendre contact avec des artistes qui s'intéressent à l'art oratoire
- Mettre en place un partenariat pour le lieu du programme
- Définir les lectures qui seront proposées
- Mettre en place un programme équilibré entre lecture et louange
- Faire la liste de bons lecteurs dans la communauté
- Prévoir une bonne sonorisation
- Rechercher les différentes traductions dans un français contemporain
- Mettre en place les interventions pour le temps de louange
- Prévoir une bonne mobilisation des membres et une bonne publicité pour inviter nos amis
- Faire un débriefing avec les équipes

## ■ Soirée interculturelle

*Des soirées à thèmes spécifiques (brésilienne, roumaine, malgache, sénégalaise, asiatique) ou des soirées multiculturelles (où chacun partage quelque chose de sa culture d'origine). Pour favoriser une convivialité de qualité, une découverte culinaire-culturelle, c'est le point d'orgue de la rencontre.*



### PUBLIC VISE

Les membres d'église et leurs amis



### PARTENAIRES

Le département JA  
Le diaconat



### LIEU

À l'église



### PERIODE

De préférence avant les grands événements afin de préparer les invitations.

## objectifs

- Créer des liens d'amitié entre les gens (croyants, non-croyants)
- Casser les barrières culturelles
- Mieux connaître les amis qui viennent de cultures différentes

## mise en œuvre

- Lister les différentes nationalités dans l'église
- Etablir un programme pour découvrir les pays de chacun
- Prévoir la tenue vestimentaire
- Collation : Plat des régions d'origine des membres pour une dégustation
- Prévoir ce programme au moins 3 mois à l'avance
- Inciter les membres à inviter leurs amis (une personne qui est venue à ce genre d'événement viendra plus facilement une deuxième fois pour un service religieux.)

# Expo-Bible

*Il s'agit d'organiser des temps forts autour de la Bible.*

 <p><b>PUBLIC VISE</b></p> <p>Tout public</p>	 <p><b>PARTENAIRES</b></p> <p>L'Alliance Biblique Française La Maison d'Éditions Vie &amp; Santé La librairie de l'église Les bibliothèques</p>	 <p><b>LIEU</b></p> <p>A l'église ou dans une salle</p>	 <p><b>PERIODE</b></p> <p>De préférence quelque temps avant une campagne d'évangélisation</p>
--	--	--	--

## objectifs

- Permettre à nos contemporains de se familiariser avec la Bible
- Permettre à tous (petits et grands) d'être en contact avec la Parole de Dieu

## mise en œuvre

- Définir la date et le lieu
- Prévoir le matériel pour monter les stands (la Fédération vous mets du matériel à disposition)
- Prévoir une équipe capable de répondre aux questions des visiteurs
- Soigner l'accueil
- Prévoir de la documentation et des ouvrages pour les participants
- Faire la publicité dans les médias et par les moyens habituels
- Préparer des Bibles à offrir
- Editer un fascicule pour découvrir le parcours
- Penser à offrir un souvenir (stylos, signets, portes-clé...)
- L'expo-Bible peut être complétée par une conférence sur la Bible le jour même ou dans les semaines qui suivent
- Mettre en place une collation pour avoir l'occasion de discuter avec les visiteurs
- Faire la promotion pour les futures actions de l'église

## ■ Culture, Société et Évangélisation

*Organiser des parcours de découvertes culturelles qui sont en liaison avec la Bible ou le christianisme. Ex. Louvre biblique à Paris, randonnée dans les rues de Paris pour découvrir les traces des réformateurs, l'Apocalypse à Angers (le musée de la Tapisserie de l'Apocalypse du Château d'Angers), sur les traces des réformateurs à Strasbourg, Genève.*



### objectifs

- Mettre la Bible au cœur de la civilisation et vanter son apport dans les arts, la science, le droit...

### mise en œuvre

- Identifier :
  - Les parcours bibliques dans des musées (Louvre, musées d'histoire, de civilisation)
  - Les parcours découverte de l'histoire du christianisme et du protestantisme
- Chercher des personnes compétentes désireuses de servir de guide à un groupe
- Définir des dates pour différents parcours
- Faire la publicité en invitant les Adventistes à venir avec un ami
- Les groupes ne devront pas être trop grands
- Former les participants Adventistes pour que leur témoignage soit positif



- Mettre en place une conférence « Bible et Archéologie »
- Prévoir des Colloques, conférences sur les thèmes d'actualité (écologie, mondialisation, pauvreté)
- Faire la promotion des autres actions culturelles de l'église

A photograph showing several people's hands as they serve food from various bowls and trays on a table. The food includes bread, rice, and vegetables. The image is partially covered by a large, semi-transparent red geometric shape that points towards the top right.

**ACTIVITÉS**

# HUMANITAIRES

Jésus s'intéressait aux besoins des autres avant de leur parler de l'Évangile. Nous sommes appelés à suivre son exemple, car les besoins sont nombreux autour de nous.

## HANPATHIE

*Se porter bénévole pour accompagner des personnes en situation de handicap afin de permettre à une famille ayant un enfant ou un proche en situation de handicap d'avoir un moment de répit, le temps de quelques heures... Il s'agit donc de faire preuve d'« HANPATHIE ».*

 <p><b>PUBLIC VISE</b></p> <p>Les personnes handicapées et leur entourage</p>	 <p><b>PARTENAIRES</b></p> <p>Institutions spécialisées pour le Handicap Ministère des Besoins spécifiques Assistante sociale Hôpitaux</p>	 <p><b>LIEU</b></p> <p>A domicile Dans les milieux médicaux</p>	 <p><b>PERIODE</b></p> <p>À tout moment Les week-ends</p>
--	---	--	--

### objectif

- Partager l'amour avec nos contemporains, développer l'accueil, l'empathie avec les personnes en situation de handicap ainsi que leurs proches

### mise en œuvre

- Se rapprocher du responsable du MBS de la fédération pour avoir des conseils
- Se renseigner pour connaître la législation française sur ces questions
- Identifier les structures, foyers avec lesquels collaborer
- Se former pour savoir comment accompagner
- Former une équipe de bénévoles
- Faire un planning avec les disponibilités des uns et des autres
- Avoir une personne référente pour savoir gérer les situations compliquées
- Faire un débriefing régulier avec l'équipe de bénévoles

## ■ Soutien aux SDF

*Participation des membres de l'église aux deux grandes collectes alimentaires (la Banque Alimentaire et la collecte des Restos du Cœur). Suite à ces collectes, organiser une distribution de paniers repas, de « kits d'hygiène » et de boissons chaudes aux SDF.*

 <p><b>PUBLIC VISE</b></p> <p>Les sans domicile fixe se trouvant de préférence dans le quartier où se trouve l'église</p>	 <p><b>PARTENAIRES</b></p> <p>ADRA/ Secours adventiste Diaconat JA (c'est l'occasion de sensibiliser les jeunes aux actions humanitaires et les initier à la solidarité que Jésus témoignait)</p>	 <p><b>LIEU</b></p> <p>Dans la rue, sur les places publiques, les gares A la sortie du Métro Dans les centres commerciaux</p>	 <p><b>PERIODE</b></p> <p>Toute l'année ; néanmoins, les besoins sont plus urgents dans la période hivernale. Par ailleurs, la période de fin d'année est propice pour éveiller la solidarité du plus grand nombre.</p>
--	--	--	--

## objectifs

- Éveiller la solidarité avec ceux qui sont dans le besoin
- Sortir de l'insouciance
- Créer du lien avec des personnes coupées de la société

## mise en œuvre

- Se renseigner sur les différents lieux et moments des collectes
- Prévoir le stockage des produits
- Mobiliser les membres/jeunes pour la collecte/distribution
- Se rapprocher d'ADRA pour connaître la législation en matière de distribution
- Se rapprocher du responsable du département JA fédéral pour connaître la législation s'il y a des mineurs
- Lister le matériel nécessaire pour confectionner les kits d'hygiène, kits d'hiver...
- De la documentation religieuse peut être proposée également

- Prévoir un temps, un lieu et le matériel pour préparer les paniers ou les kits
- Identifier à l'avance les parcours qui seront proposés
- Prévoir un encadrement lors des distributions dans la rue (jamais seul)
- Faire un débriefing de la sortie pour améliorer l'action

## ■ Solidarité avec les âgées

*Se rapprocher des personnes âgées de son village, directement ou en lien avec sa mairie, pour leur faire leurs courses, leur tenir compagnie si elles le souhaitent, leur rendre de menus services.*



### objectifs

- Se mettre en relation avec les personnes les plus fragiles et les plus isolées de notre société
- Créer du lien et témoigner de l'affection et de l'amour

### mise en œuvre

- Prendre contact avec ADRA France pour avoir des conseils
- Faire le point sur les structures environnantes
- Contacter la mairie pour parler du projet et établir un partenariat
- Se procurer la liste des personnes âgées, seules et qui ont besoin d'aide
- Mettre en place une équipe de bénévoles
- Mettre en place une formation avec une assistante sociale ou un psychologue
- Mettre en place des moyens de locomotion
- Prévoir un suivi par un professionnel si la situation le nécessite

## ■ Visite de Maison de retraite

*Aller dans une maison de retraite pour proposer des animations de tous ordres. Adopter une maison de retraite ou un sénior.*

 <p><b>PUBLIC VISE</b></p> <p>Les résidents des maisons de retraite et leurs encadrants</p>	 <p><b>PARTENAIRES</b></p> <p>Groupes de chants/musiciens Titulaires de BAFA JA</p>	 <p><b>LIEU</b></p> <p>Dans les maisons de retraite</p>	 <p><b>PERIODE</b></p> <p>À tout moment de l'année</p>
--	--	--	---

### objectifs

- Faire connaître l'église comme une communauté partageant les valeurs du bien-être, de la santé, du service et de la compassion
- Créer un réseau relationnel

### mise en œuvre

- Faire la liste des maisons de retraite dans l'entourage
- Entrer en contact avec les directeurs de ces établissements
- Mettre en place un type d'animation adaptée
- Contacter les collaborateurs (chantres/musiciens)
- Préparer des souvenirs à remettre
- On peut proposer d'offrir le goûter également



**ACTIVITÉS**

# EN EGLISE

Le bâtiment d'église ne devrait pas être utilisé seulement le sabbat matin. Il est appelé à être un lieu ouvert à tous, tout le temps.

## « Reviens à la maison »

*Il s'agit de mettre en place un programme spécial destiné des anciens adventistes.*

 <p><b>PUBLIC VISE</b></p> <p>Les ex-adventistes et les adventistes qui ne fréquentent plus l'église</p>	 <p><b>PARTENAIRES</b></p> <p>Ministère de la Prière Secrétariat de l'église Diaconat</p>	 <p><b>LIEU</b></p> <p>A l'église</p>	 <p><b>PERIODE</b></p> <p>La meilleure période est fin novembre – début décembre (mais le programme peut aussi se dérouler au printemps)</p>
---	--	--	---

### objectifs

- Reprendre contact avec les personnes qui ne viennent plus régulièrement
- Contacter les jeunes qui ont grandi dans la spiritualité adventiste et qui ne viennent plus à l'église
- Tenter de les reconnecter à une vie d'église

### mise en œuvre

- Définir une date pour le programme en fonction des autres activités de l'église, car il faut prévoir un suivi
- Mobilisation de l'église dans la prière (samedi matin, réunions de prière, prière personnelle) – Ministère de la Prière et Ministère Personnel
- Faire la liste, avec le secrétariat et les anciens, de toutes les personnes qui ne viennent plus à l'église
- Élaboration de la stratégie : les invitations, les listes des invités, les déroulements des deux journées, le « follow-up » (le suivi)
- Trois semaines avant l'événement : lancement des invitations (contacter les membres qui ne sont pas revenus et les autres qui viennent par intermittence)
- Préparation de l'accueil par le diaconat
- Préparer le planning avec les grands événements ecclésiaux de l'année afin de le communiquer le jour du programme

- Le Jour J :
  - Accueil chaleureux, de fête
  - Un culte spécial (prédication, témoignages, consécration)
  - Moment de convivialité et de partage (collation, petites boîtes à pique-nique...)
  - Soirée spéciale pour les jeunes
  - Présentation du calendrier avec les actions et les événements de l'église (un dépliant)
  - le partage de petits cadeaux et de flyers d'information préparés par la Communication (livres, flyers avec les liens Internet des programmes de nos églises et de « Hope Média »)

## Honorons nos familles

*Profiter de la fête des Mères pour honorer la Famille chaque année. Un programme spécial avec une thématique ciblée pour mettre en exergue les familles dans toutes ses composantes : pères, mères et enfants ; femmes ; jeunes ; célibataires. Offrir un présent à chaque catégorie.*

 <p><b>PUBLIC VISE</b></p> <p>Tout le monde</p>	 <p><b>PARTENAIRES</b></p> <p>Les départements EDS, Famille, MIFEM, MAE</p>	 <p><b>LIEU</b></p> <p>A l'église</p>	 <p><b>PERIODE</b></p> <p>Le sabbat, à la veille de la fête des Mères. Instituer et pérenniser ce moment chaque année</p>
--	--	--	--

## objectifs

- Fortifier et Honorer les familles (de l'église ou des visiteurs) ainsi que les doyens et doyennes
- Montrer que l'église est un espace où la famille a une place importante
- Donner à ceux qui se sont éloignés de l'église l'occasion de revenir

## mise en œuvre

- Définir les différentes dates possibles pour honorer les familles (fête des Pères, fête des Mères, fêtes de fin d'année)
- Mettre en place des programmes spéciaux à l'église pour chaque fêtes, ainsi que pour honorer nos anciens
- Faire une publicité auprès de la catégorie d'âge choisie
- Penser à des présents à offrir (fleurs, stylos etc.)
- Faire la liste des naissances, des personnes âgées dans l'église
- En collaboration avec la JA et le département famille, mettre en place des activités, parents-enfants, mari-femme etc..



# La grande rentrée

*Toute l'église, après la période des vacances, se réunit dans un cadre festif pour marquer le début d'une nouvelle année de mission et de témoignage collectif. Afin de créer l'atmosphère de fête, il faut annoncer l'événement par tous les moyens de communication au plus grand nombre de fidèles à l'avance. Et si possible, avoir un(e) invité(e) pour le culte.*



## PUBLIC VISE

Tous les membres  
d'église sans  
exception



## PARTENAIRES

Tous les  
départements pour  
la présentation des  
projets

Diaconat pour le  
repas fraternel

Anciennat et  
Diaconat pour  
l'organisation du  
culte

Musique et  
Liturgie + JA pour  
l'organisation du  
« concert de gala »



## LIEU

A l'église



## PERIODE

A la rentrée  
(septembre – début  
octobre)

## objectifs

- Rassembler tous les membres, les participants de l'église avec leurs invités pour vivre un temps spirituel fort et un moment de convivialité à la rentrée (les retrouvailles après la période des vacances)
- Faire une présentation dynamique du « Projet Annuel de Mission » (PAM), de ses moments forts et lancer un appel à tous pour participer aux différents projets (distribuer une fiche d'inscription avec les noms des projets).

## mise en œuvre

- Préparation d'un culte spécial qui met l'accent sur l'implication personnelle et collective dans les actions proposées
- Présenter les projets annuels des départements de l'église avec leur calendrier : sous la forme d'un document, ou l'aménagement de stands pour chaque département (les gens passent aux stands et reçoivent les informations nécessaires sur les différents projets)
- A la fin, on sollicite l'inscription comme bénévoles dans les projets que chacun considère les plus adaptés à ses compétences et ses intérêts.
- Prévoir un temps de convivialité autour d'un repas fraternel après le culte
- La journée peut se clôturer par un « concert de gala », préparé par le Département Musique et Liturgie. Quelques astuces importantes pour le concert :
  - la durée maximale du concert : 1h15 ;
  - utiliser plusieurs genres musicaux et moyens d'expression (gospel, classique, contemporain, chorale, quartet, solo, instrumental...)

## Voix des jeunes

*Organiser des conférences bibliques tenues par des jeunes de l'église.*



## objectifs

- Permettre aux jeunes d'atteindre les jeunes ; exploiter leur réseau relationnel beaucoup plus important que celui des adultes et seniors confondus

## mise en œuvre

- Identifier les jeunes qui pourraient prêcher
- Mettre en place une formation pour apprendre aux jeunes à prêcher
- Désigner des parrains qui accompagneront les jeunes dans leur préparation
- Définir les thèmes à aborder
- Mettre en place une équipe pour établir le programme (chants, prière, animation, jeux...)
- Impliquer essentiellement des jeunes pour tous les aspects du programme (pas seulement la prédication)
- Penser aux livres et aux documents à distribuer
- Ne pas oublier les feuilles de sondage et d'engagement
- Préparer les adultes et les jeunes pour l'accueil des visiteurs
- Une collation sera la bienvenue après les rencontres
- Anticiper le suivi de cette campagne (autres actions, études bibliques...)

# ■ Sola Scriptura

*Se plonger dans la peau des copistes et des scribes d'antan en recopiant la Bible à la main. Dans une moindre envergure, faire l'expérience du peuple d'Israël dans le désert à l'écoute du Créateur. Recopier un ou plusieurs livres de la Bible pour redonner le goût à la lecture de la Bible.*



## PUBLIC VISE

Ceux qui s'intéressent à l'histoire de l'Écriture et à l'archéologie



## PARTENAIRES

Alliance Biblique française



## LIEU

Un emplacement dédié pour cet atelier d'écriture dans l'église (hall)



## PERIODE

En week-end, le sabbat après-midi

## objectifs

- Souligner la valeur de la Parole de Dieu en tant que fondement de notre église
- Se reconnecter à la Parole, contribuer à enrichir notre vie spirituelle et redonner la place prépondérante à la Parole dans la vie de chacun
- Revaloriser l'importance de la Bible, en tant que Parole de Dieu
- Consolider notre engagement à communier avec le Dieu de la Bible
- Témoigner auprès des générations présentes et futures de la puissance de la Parole de Dieu qui transcende les âges

## mise en œuvre

- Mettre en place un programme spécial pour lancer le projet
- Prévoir un programme spécial également pour clore le projet d'écriture
- Prévoir le matériel pour l'atelier Écriture (tables, chaises...)
- Prévoir la Décoration du coin écriture
- Prévoir des Parchemins ou des feuilles, des Stylos...
- Prévoir un programme agrémenté de louange
- Mobiliser chacun pour que la Parole de Dieu devienne ou redevienne le fondement de notre vie de prière quotidienne. Sola Scriptura !
- Prévoir la technique : photographe pour immortaliser les personnes qui écrivent et réaliser un montage vidéo ensuite

# ■ JA pour tous

*Campagne pour promouvoir les actions du scoutisme dans la ville et l'ouverture des sections à tous.*



## objectifs

- Permettre aux jeunes d'atteindre les autres jeunes ; exploiter leur réseau relationnel beaucoup plus important que celui des adultes et seniors confondus
- Promouvoir le respect de la nature, le vivre-ensemble

## mise en œuvre

- Etablir le projet avec le responsable JA local en collaboration avec le responsable JA fédéral
- Prendre contact avec la mairie et les services jeunesse/sport de la mairie
- Mettre en place un programme adapté aux jeunes de l'extérieur
- Préparer nos jeunes à accueillir les jeunes de l'extérieur, non-adventistes
- Fidéliser les jeunes non-adventistes en réitérant l'expérience régulièrement

# ■ Sabbat des invités

*Organiser dans l'église des programmes adaptés à nos contemporains non-adventistes.*

 <b>PUBLIC VISE</b> Les non-adventistes	 <b>PARTENAIRES</b> Ministère Personnel Catéchèse adultes	 <b>LIEU</b> A l'église	 <b>PERIODE</b> Une fois par trimestre ou par semestre (à la discrétion de l'église)
--	---	--	---

## objectifs

- Permettre à nos contemporains de partager ensemble un moment culturel
- Donner l'opportunité à nos visiteurs de découvrir notre raison d'être et d'en savoir plus sur Jésus-Christ

## mise en œuvre

- Définir en comité la date et le format
- Se procurer le matériel existant à la Fédération
- Etablir le programme
- Prévoir les chants et la musique
- Prévoir une équipe d'accueil préalablement formée
- Penser aux présents pour les visiteurs
- Prévoir une collation à la fin du programme pour avoir l'occasion de discuter avec les visiteurs

# Sabbat Vintage - Honorons nos anciens

*C'est un programme spécial qui permet à l'Eglise d'honorer ses anciens, les pionniers de notre Eglise et de faire connaître notre héritage, les particularités qui font notre richesse.*



## PUBLIC VISE

Les autorités publiques, politiques et religieuses



## PARTENAIRES

L'anciennat et les départements JA, EDS, musique



## LIEU

A l'église  
Un emplacement dédié pour l'exposition (photos et ouvrages des pionniers)



## PERIODE

A l'occasion de l'anniversaire de l'église, de son implantation ou de la construction du bâtiment

## objectifs

- Faire mieux connaître notre église aux autorités publiques (c'est l'occasion de faire un flash sur l'église locale)
- Faire connaître l'histoire de l'église aux plus jeunes
- Honorer nos membres qui ont de nombreuses années de baptême

## mise en œuvre

- Contacter les autorités politiques et religieuses de la ville
- Prévoir un bon intervenant pour le développement d'une thématique spirituelle qui a marqué le début de notre mouvement.
- Soigner l'accueil et prévoir une collation en fin de journée
- A l'occasion de cet hommage spécial, pour une complète immersion, inviter les membres à adopter les codes vestimentaires de l'époque. Toute la journée ils devront revêtir un parfum particulier d'antan (EDS, culte et réunion de l'après-midi)

- C'est l'occasion de célébrations en tous genres, de chants qu'on n'entend plus
- Mettre en place des stands avec des tableaux pour l'exposition (ouvrages de nos pionniers, d'Ellen G. White, Bibles anciennes, photos de pionniers avec de brefs résumés de leur histoire)
- Dresser la liste des membres qui ont de nombreuses années de baptême

## Calendrier de prière spécial anniversaire

*Le ministère de la Prière affiche un calendrier géant sur un mur et demande aux JA et à leurs animateurs d'y inscrire leurs noms dans les cases correspondant à leurs anniversaires. Les visiteurs non-adventistes sont invités à faire de même afin que l'on prie pour eux.*



### objectif

- Faire ressentir à chacun que l'on pense à lui, qu'il n'est pas seul et qu'on le soutient

### mise en œuvre

- Mettre en place le support pour que les gens s'inscrivent
- Faire des annonces régulières
- Etablir une liste à remettre au groupe de prière local
- Mettre en place des temps de témoignages suite aux réponses de Dieu aux prières

# ■ Mamans en prière

*Mettre en place un groupe de prière spécial : « Mamans en prière » en s'appuyant sur les promesses divines.*



## objectifs

- Faire de ce groupe de « Mamans en prière », un réseau de prière au sein de notre Fédération
- Créer un réseau de mères prêtes à intercéder et disponibles à tout instant (ex : un jeune a besoin d'aide, il envoie un message SMS aux mamans de son église)
- Instaurer un jour, une heure où toutes seront au même moment en prière

## mise en œuvre

- Mettre en place un Carnet de prière avec les prénoms des personnes qui désirent que l'on prie pour elles
- Etablir une liste des mamans intéressées (groupe WhatsApp...)
- Faire un planning des rencontres de prière
- Etablir un programme



## Groupes d'actions

*Créer ou réactiver les groupes d'actions en incitant les groupes de l'EDS à mettre en place des actions permettant de tisser des liens en dehors de l'église et de sensibiliser nos contemporains aux choses religieuses. Une réunion de prière avec les voisins. Offrir un présent à une famille en détresse. Moment de témoignages. Moment d'études bibliques.*

 <p><b>PUBLIC VISE</b></p> <p>Les relations, les collègues Les voisins</p>	 <p><b>PARTENAIRES</b></p> <p>Ministère Personnel Catéchèse adulte</p>	 <p><b>LIEU</b></p> <p>A l'église A la maison Dans les foyers</p>	 <p><b>PERIODE</b></p> <p>Les groupes d'actions peuvent se réunir en dehors de l'église à tous moments pour mettre leurs actions en œuvre</p>
---	---	--	--

## objectifs

- Faire de chaque membre de l'EDS un disciple tourné vers la mission pour partager nos valeurs spirituelles, morales et sanitaires
- Créer du lien d'amitié, des relations sociales avec nos contemporains

## mise en œuvre

- Se procurer le matériel auprès du responsable de la catéchèse de la Fédération
- Former les animateurs de la catéchèse de l'église locale
- Expliquer et mettre en place le programme pour les rencontres d'EDS
- Promouvoir l'étude, la communion fraternelle, le témoignage, la mission ainsi que la prière
- Accompagner les groupes pour la mise en place d'actions tournées vers l'extérieur (réunion de prière avec les voisins, cours de fitness...)
- Créer une ambiance chaleureuse dans nos classes de catéchèse
- Faire un débriefing régulièrement avec les animateurs
- Mettre à disposition des ouvrages pour la mission

# Festival de l'École du Sabbat

*Il s'agit d'un programme novateur et hybride qui s'apparente à la fois à une campagne d'évangélisation et à la fois à un sabbat des invités. Il s'étale sur 7 sabbats de visiteurs consécutifs avec des créneaux horaires différents par rapport aux habitudes de l'église pour s'adapter à nos contemporains (10h-12h).*

			
<b>PUBLIC VISE</b>	<b>PARTENAIRES</b>	<b>LIEU</b>	<b>PERIODE</b>
Les non-adventistes Les anciens adventistes	Jeunesse (JA) Ministère Personnel Musique Communication Anciennat	A l'église ou dans une salle	L'idéal est au printemps

## objectif

- Evangéliser autrement en s'adaptant au mode de vie (emploi du temps, disponibilités en week-end, horaires adaptés) des personnes sécularisées

## mise en œuvre

- Mobilisation de l'église autour de ce projet trois mois minimum avant le début de l'événement
- Mise en place de temps de prière trois mois avant l'événement (à l'EDS, réunions de prière, intercessions individuelles...)
- Inviter chaque membre à établir sa liste d'invités et à s'engager dans la prière pour celle-ci
- Prévoir la liste des prédicateurs, car il faut un prédicateur différent chaque fois
- Prévoir la liste des présents à offrir chaque sabbat (remise d'un présent différent aux invités car toujours adapté à la thématique abordée).
- Mobilisation de la communication qui est un allié important pour la publicité (réalisation de cartes d'invitation, d'affiches et de teaser...)

- Mobilisation de l'équipe de musique et liturgie pour la partie louange de chaque culte du sabbat
- Etablir le programme qui est de type hybride, reprenant des éléments de l'EDS et du Culte, agrémenté de chants d'assemblée, témoignages forts et poignants
- Mobilisation de l'équipe du ministère de la prière qui soutiendra chaque action (sabbat) en simultané dans une pièce annexe
- Prévoir une équipe d'accueil spéciale en collaboration avec le diaconat (formation au préalable) car l'accueil est primordial
- Prévoir une équipe d'hôtes et d'hôtesse pour la distribution des présents, chaque sabbat
- Prévoir une boîte pique-nique à remettre à la sortie à chaque visiteur
- Lancement des invitations 1 mois avant la date de l'événement
- Prévoir une équipe de décoration pour les différents sabbats
- Prévoir une collation ou un moment de convivialité pour le dernier sabbat

# École biblique de vacances

*L'école biblique de vacances (EBV) est le moyen d'évangélisation le plus populaire. Le programme comprend des généralités, des histoires bibliques, des activités manuelles et des jeux. Les adolescents y trouvent bien leur place pour donner un coup de main dans l'organisation.*

 <p><b>PUBLIC VISE</b></p> <p>Enfants Adolescents Jeunes Les jeunes du voisinage</p>	 <p><b>PARTENAIRES</b></p> <p>EDS enfants MAE Famille</p>	 <p><b>LIEU</b></p> <p>Dans une salle polyvalente Les salles de classes EDS enfants ou JA L'espace culturel dédié aux enfants Tout autre espace prêté ou loué</p>	 <p><b>PERIODE</b></p> <p>Pendant les vacances de Pâques (5 à 10 jours)</p>
---	--	--	--

## objectif

- Atteindre les enfants du voisinage et les amener à Jésus

## mise en œuvre

- Mettre en place une équipe d'animateurs
- Etablir un programme pour la semaine et identifier les objectifs ; Lister les ressources nécessaires : Amis pour toujours (Advent Source/adventsource.org) ; Les enfants de Jésus dans la cuisine (Advent Source) ; Station Création (Review and Herald) ; Lava Lava Island (Group Publishers)
- Lister les besoins en matériel
- Faire la publicité en demandant aux enfants d'inviter leurs amis
- Rencontrer personnellement les parents des enfants non-adventistes, dans la mesure du possible
- Prévoir un goûter



# ACTIVITÉS MUSICALES

La musique est l'une des rares activités capables de remplir les stades dans le monde entier. C'est un langage universel pouvant être un support pour proclamer l'Évangile.

# Louange en prison

*Proposer un programme de chants dans une prison pour toucher des personnes qui ne sont pas forcément dans notre environnement social habituel.*



## PUBLIC VISE

Les personnes  
incarcérées



## PARTENAIRES

Aumôniers  
Pasteurs  
Groupes de chants  
et de musiciens



## LIEU

Dans une prison



## PERIODE

Une ou deux fois  
par an

## objectif

- Transmettre, au-delà de la musique chantée et jouée, un message, une espérance à ceux qui sont incarcérés

## mise en œuvre

- Prendre contact avec un aumônier d'une prison proche de son département via La Commission Justice et Aumônerie des Prisons de la Fédération Protestante de France [fpf.prisons@protestants.org](mailto:fpf.prisons@protestants.org)
- Préparer une animation d'une douzaine de chants dynamiques et joyeux
- Prévoir quelques introductions pour bien rythmer votre intervention avec des paroles d'encouragements et des promesses
- Sélectionner une date 6 mois à l'avance de la visite
- Dresser la liste détaillée du matériel à ramener (instruments, rallonges, ampli, partitions, cadeaux, Bibles...)
- Prévoir de la littérature chrétienne à laisser pour ceux qui le veulent et un signet avec un QR code ou les liens pour visiter le site de l'église ou le site [monesperance.fr](http://monesperance.fr)

## « Conférence »

*C'est un mixte de concert et de conférence. Une courte conférence de 15 minutes sur un sujet d'actualité ou sur un sujet autour de la famille, la santé, la prophétie et encadrée par 2 moments de concert de 30 minutes chacun.*



### PUBLIC VISE

Tout public



### PARTENAIRES

Musique & Liturgie  
JA



### LIEU

Dans une église  
ou une salle  
communale prêtée  
ou louée à cet effet



### PERIODE

A l'occasion des  
grands événements  
qui rythment l'année  
(Noël, Fête de  
Pâques, Fête de la  
musique...)

## objectif

- Donner aux amateurs de concert l'occasion d'entendre une courte réflexion qui les amènera à réfléchir au sens de la vie, à leurs priorités

## mise en œuvre

- Le plus important sera de mobiliser les membres pour les sensibiliser à ce programme spécial
- Prévoir les intervenants (chants et conférence)
- Etablir le programme
- Mettre en place un accueil, des fiches de sondage
- Faire des cartes d'invitation et organiser leur distribution
- Privilégier l'invitation personnelle des amis et connaissances des membres d'église plutôt que les invitations anonymes
- Prévoir une distribution de présents
- Annoncer les autres événements publics de l'église à la fin du programme
- Être disponible pour discuter à la fin du programme avec les visiteurs
- Prévoir une collation

## Louange pour tous

*Vivre un temps de louange où chacun est prié de venir avec ses amis et ses instruments de musique. Il ne s'agit pas d'un concert où on assiste à une prestation. C'est l'assemblée qui chante accompagnée de tous les musiciens, y compris les débutants de tous âges et de tous niveaux. C'est un peu comme un "boeuf" ou une séance musicale improvisée, mais organisée.*



### PUBLIC VISE

Tous ceux qui aiment la musique



### PARTENAIRES

Département  
Musique et liturgie



### LIEU

A l'église



### PERIODE

Tout au long de l'année, mais de préférence à l'occasion de la Fête de la Musique

## objectifs

- Toucher les gens férus de musique à travers des chants chrétiens
- Amener chacun à tourner le regard vers Dieu dans la louange et l'adoration

## mise en œuvre

- Changer la configuration de l'église. Déplacer les bancs, si possible, pour créer un espace convivial
- Prévoir de l'espace pour que tous les musiciens puissent jouer (de préférence au centre de l'assemblée)
- Prévoir une équipe de chantres et de musiciens pour entraîner l'assemblée et les autres musiciens débutants
- Mettre en place un programme avec un fil conducteur
- Prévoir un diaporama pour les paroles
- Donner la possibilité à tous de faire des propositions de chants
- Créer une ambiance informelle favorisant l'échange et l'amitié
- En fin de programme, parler des autres activités sociales proposées par la communauté religieuse

# Concert thématique

*Proposer un concert avec un thème précis, impliquant tous les départements de l'église (JA, diaconat, évangélisation, musique, sono-vidéo...).*



## objectif

- Incarner et transmettre un message christocentrique, au-delà la musique chantée et jouée

## mise en œuvre

- Définir la date, le lieu et le format du concert
- Retenir les groupes, les chanteurs et les musiciens (faire appel aux autres églises si nécessaire)
- Nommer une commission pour réfléchir au contenu et aux objectifs du concert
- Les concerts ne sont pas une suite de chants. Ils doivent raconter une histoire, avoir un fil conducteur pour une meilleure transmission du message
- Les concerts devraient être participatifs ou interactifs (avec une participation active du public)
- Le message central du concert devrait être facilement identifiable par le public
- Une alternance de chants, de musiques et de lectures peut donner du relief à cette soirée
- Choisir avec soin les présentateurs, car leurs interventions donnent le ton
- L'accueil est essentiel pour identifier et accompagner les visiteurs
- Prévoir un sondage, car c'est aussi l'occasion de demander aux visiteurs s'ils désirent recevoir une Bible, une visite...



- Mettre en place un groupe d'intercession pendant le concert
- Le plus important est de mobiliser les membres afin qu'ils amènent leurs amis et connaissances
- Demander au département Communication de préparer un flyer sous plusieurs formats
- Diffuser les flyers sur les réseaux sociaux en plus des flyers version papier à distribuer, afficher et poser chez les commerçants
- Prévoir deux temps de distribution de flyers, invitations, dont la première, trois semaines avant
- Faire la publicité dans les médias locaux (voir les services de la mairie)
- Prévoir le verre de l'amitié
- Mettre en place une équipe disponible pour prendre des contacts

## Chorale d'enfants

*Groupe musical d'enfants, qui se produit principalement à l'église et dans la communauté. Il peut s'agir d'un projet à long ou court terme pour préparer Pâques, Noël ou le Sabbat des Enfants. Des enfants de l'extérieur peuvent s'y joindre et leurs parents être invités aux manifestations publiques.*

 <p><b>PUBLIC VISE</b></p> <p>Les enfants et leurs camarades Les jeunes et leurs amis Les parents</p>	 <p><b>PARTENAIRES</b></p> <p>MAE EDS Enfants JA Musique et liturgie</p>	 <p><b>LIEU</b></p> <p>À l'église, non seulement pour des questions de logistique, mais aussi pour permettre aux jeunes de présenter leur église à leurs amis</p>	 <p><b>PERIODE</b></p> <p>A l'occasion des fêtes chrétiennes</p>
--	---	--	---

## objectifs

- Faire vivre aux enfants une expérience de culte autrement
- Initier les enfants à la pratique de la musique et du chant
- Permettre aux enfants de découvrir la musique comme un outil de mission

## mise en œuvre

- Nommer un responsable compétent pour mettre en place la chorale
- Identifier les enfants susceptibles de participer
- Encourager les enfants de l'église à s'inscrire dans cette chorale
- Organiser des répétitions en accord (planning-emploi du temps) avec les parents des enfants
- Prévoir un répertoire de chants adaptés aux enfants (tranche d'âge...) qui servira pour les différentes manifestations
- Soigner la publicité pour chaque événement
- Les enfants sont priés d'inviter leurs amis non-adventistes

- Une attention toute particulière devra être portée aux parents non-adventistes qui assistent au programme
- Penser à remettre un petit souvenir pour marquer l'événement

## Chœur de louange itinérant

*Les grandes églises peuvent proposer un chœur de louange pour répondre aux besoins des petites communautés. Ils interviennent au sein des églises ayant exprimé le besoin d'être aidé au niveau local dans la mise en place de services liturgiques ou d'activités musicales. Le Chœur de louange itinérant élabore son intervention de façon personnalisée pour s'adapter aux besoins et amener un témoignage par la musique. Ainsi, il pourra s'agir de participer à un service de culte ou à toute autre activité missionnaire par le chant.*

 <p><b>PUBLIC VISE</b></p> <p>Le public des églises</p>	 <p><b>PARTENAIRES</b></p> <p>Membres de la commission musique et liturgie</p> <p>Chantres et chœurs, musiciens,</p> <p>Les départements musique et liturgie des églises/groupes locaux</p>	 <p><b>LIEU</b></p> <p>Églises de la Fédération</p>	 <p><b>PERIODE</b></p> <p>Ponctuellement, en fonction des besoins</p>
---	---	---	---

### objectifs

- Proposer un service liturgique ou une activité missionnaire par le chant
- Munir les équipes pour mettre en place des programmes
- Collaborer sur des projets d'évangélisation en région

## mise en œuvre

- Prendre contact avec le département Musique et liturgie de la Fédération
- Compléter et renvoyer la fiche de sollicitation à la commission pour qu'ils puissent étudier le projet
- Montage de plusieurs équipes itinérantes (trio ou quatuor vocal et musical)
- Mettre en place les équipes de chantres et instrumentistes
- Rencontrer les équipes locales pour définir le projet
- Prévoir un matériel de sonorisation pour les petites églises et toutes celles qui n'en ont pas
- Faire un planning des demandes d'interventions des églises
- Prévoir des répétitions

## Chorale de quartier

*Organiser une chorale de quartier et ainsi proposer un répertoire riche et surtout chrétien comme activité culturelle aux habitants de la commune.*



## objectifs

- Combler le besoin de chanter de beaucoup de personnes
- Mettre en place des moments de partage pour créer du lien et rompre la solitude de certains

## mise en œuvre

- Être en lien avec la municipalité pour l'autorisation de passer une annonce et d'obtenir une salle
- Définir l'équipe d'encadrement
- Choisir avec minutie le répertoire, car il s'agit de témoigner
- Prévoir des répétitions avec des chefs de pupitre
- Être en lien avec le responsable Musique de la Fédération
- Prévoir des formateurs des directeurs de chorales

## Street gospel

*Il s'agit d'aller dans les rues avec un groupe de chants et un stand de livres à distribuer. Pendant que les personnes s'arrêtent pour écouter la musique et les chanteurs, il leur est proposé un ouvrage et une discussion sur Dieu est entamée. C'est aussi l'occasion de leur remettre un signet avec un QR Code les orientant sur le site de l'église locale ou sur le site fédéral « monesperance.fr » pour en savoir plus.*



### PUBLIC VISE

Tout public



### PARTENAIRES

Département  
musique  
Librairie



### LIEU

Sur les places  
publiques, à la  
sortie du Métro,  
mais à proximité de  
l'église



### PERIODE

Tout au long de  
l'année.  
Les dimanches  
matin ou les  
samedis après-  
midi aux horaires  
conciliants la  
disponibilité des  
participants et  
la fréquentation  
optimale du lieu

## objectif

- Distribuer de la documentation religieuse
- Créer des contacts et faire connaître l'église

## mise en œuvre

- Se procurer une sono portative
- Prévoir un groupe de chant. Il s'agit de chants simples, faciles à chanter.
- Fabriquer ou commander des éléments pour monter un stand portatif (voir le responsable du département évangélisation de la Fédération)
- Faire un stock de livres, de flyers et de document à distribuer
- Former des équipes sur la thématique suivante « Comment aborder quelqu'un, comment entrer en relation avec une personne ? »

- Mettre en place des signets avec QR Code pour visiter le site internet
- Se renseigner sur la législation des manifestations locales sur la voie publique
- Identifier au préalable les lieux passants et les horaires les plus adaptés
- Les débutants pourront être avec une personne plus expérimentée au début
- Prier avant et après la sortie
- Faire un débriefing pour améliorer l'action

## Chants de rue

*Organiser des concerts Gospel sur la place publique dans les villages, les petites communes avec des chants joyeux. Il s'agit d'offrir une animation pour le village tout entier.*

 <p><b>PUBLIC VISE</b> Tout public</p>	 <p><b>PARTENAIRES</b> Musique et liturgie JA</p>	 <p><b>LIEU</b> Dans sa commune ou une commune voisine, surtout dans les villages de faible densité</p>	 <p><b>PERIODE</b> Quand il fait beau, de préférence avant une campagne d'évangélisation pour créer des contacts</p>
---	--	--	---

## objectif

- Se faire connaître dans les petits villages par des concerts ainsi que en profiter pour distribuer des prospectus IEBC, de la littérature religieuse ou des invitations à des conférences.

## mise en œuvre

- Etablir un contact avec la municipalité et les responsables ecclésiastiques de sa région
- Prévoir une équipe de louange
- Etablir un programme de chants
- Prévoir des répétitions des chantres et musiciens
- Se procurer le matériel nécessaire (sono portative, documents à distribuer...)
- Avoir un tee-shirt avec le logo de l'église
- Si possible, distribuer des signets avec un QR Code renvoyant sur le site [monesperance.fr](http://monesperance.fr) ainsi que des invitations aux prochaines activités de l'église
- Ne pas oublier le débriefing avec les équipes

# ACTIVITÉS SOCIALES



Les activités sociales sont essentielles à la vie d'une communauté pour développer l'accueil et la convivialité.

De nombreuses personnes ne viendront pas directement pour une activité religieuse. Il faut alors commencer par des activités sociales. Certains jeunes se sentent plus à l'aise d'inviter leurs amis à une activité sociale que pour une activité religieuse.

Les activités sociales sont des facteurs d'intégration, car elles permettent de sortir du carcan des attitudes formelles du samedi matin pour se rendre plus accessibles aux non-adventistes. En dehors des quelques exemples qui suivent, on peut penser à de nombreuses activités en extérieur telles qu'une sortie bowling, une soirée karting... où une activité JA donne aux jeunes de l'église l'occasion d'inviter leurs amis non-adventistes. Les jeunes sont particulièrement sensibles à cette approche avec leurs amis et leurs voisins. Ces mêmes jeunes seront ensuite plus à l'aise pour inviter leurs amis à un programme religieux dans leur église.

# Soirée Cinéma-Débat

*Soirée Cinéma-débat : organiser à l'église le visionnage d'un film qui parle d'un thème important, suivi d'un débat autour du sujet et terminer par une collation.*



## PUBLIC VISE

Les personnes qui ont du mal à venir assister à un programme exclusivement religieux



## PARTENAIRES

Les techniciens vidéo  
Pasteurs/Anciens  
Invité spécial



## LIEU

A l'église



## PERIODE

De préférence durant la période hivernale

## objectifs

- Stimuler la réflexion sur des sujets qui nous préoccupent
- Débattre de sujets d'intérêt pour la société
- Montrer en quoi la Bible donne des réponses à nos besoins

## mise en œuvre

- Lister et choisir le film adapté au thème du débat
- Visionner le film en amont
- Prévoir et tester en amont le matériel sono-vidéo
- Chercher un intervenant pour animer le débat ou un modérateur
- Penser à une conclusion spirituelle
- Ne pas oublier la collation pour poursuivre la discussion
- Ne pas oublier le débriefing avec les équipes

## Le pot de l'amitié

*Inviter des familles en difficulté, choisies par le Secours Adventiste et y adjoindre quelques membres d'église, les équipes EDS et les familles.*



### PUBLIC VISE

Les familles en difficulté  
Les membres



### PARTENAIRES

Secours adventiste  
Catéchèse adultes



### LIEU

Salle de jeunesse de l'église



### PERIODE

Après le culte, une fois par trimestre

## objectif

- Faire un geste de fraternité, une main tendue en plus du partage de la parole à l'EDS envers les familles choisies et proposées par le Secours Adventiste + des membres de l'église choisis et invités par l'équipe EDS


## mise en œuvre

- Réunir son équipe et définir la date, le lieu, les intervenants
- Faire la liste des familles qui seront invitées en collaboration étroite avec le Secours Adventiste
- Choisir une thématique et confectionner tous les mets autour de celle-ci
- Offrir un panier aux familles en difficulté invitées à ce pot. Les familles ne sont pas informées qu'elles seront honorées (discretion). Le panier est composé d'ingrédients qui serviront à réaliser une recette et un verset biblique d'encouragement sur chacun des ingrédients.
- Programme type (1 heure environ et à la fin du culte) :
  - Accueil de la responsable EDS + chant de bienvenue + prière
  - Présentation de la thématique du jour et invitation des personnes présentes à faire plus amples connaissances tout en dégustant les mets.
  - Offrir les paniers aux familles choisies.
  - Mot de fin
- Prévoir la décoration, les cartes d'invitation, les paniers et les ingrédients selon la thématique choisie



# ■ Week-end d'activités manuelles

*Impliquer des enfants du quartier dans des activités récréatives par l'initiation et la participation à des travaux manuels. Ce programme peut se dérouler le dimanche matin de 9 à 12 heures ou à tout autre moment qui convient aux parents.*

 <b>PUBLIC VISE</b> Les enfants du quartier	 <b>PARTENAIRES</b> Les départements EDS et MAE Des animateurs avec le BAFA	 <b>LIEU</b> A l'église ou dans une salle	 <b>PERIODE</b> Durant les vacances scolaires
--	---	--	--

## objectifs

- Faire connaissance avec les enfants et leurs parents pour établir de meilleures relations sociales et aboutir au partage de sa foi
- Donner aux enfants l'occasion d'apprendre de nouvelles activités manuelles et de se faire des amis

## mise en œuvre

- Prévoir l'équipe d'animateurs
- Choisir la date, le lieu, les horaires
- Définir le programme avec les animateurs
- Lister et prévoir le matériel pour les activités manuelles
- Faire appel à des personnes avec des compétences en fonction de l'activité
- Faire le lien entre les activités et des situations bibliques
- Inviter les parents non-adventistes à participer à l'encadrement s'ils le désirent
- Prévoir un goûter

# Soirée jeux de société

*Il s'agit de mettre en place dans le local de l'église une soirée autour de jeux. Les membres invitent leurs amis, collègues pour vivre un temps de jeux autour d'une collation.*



## PUBLIC VISE

Amis, voisins,  
collègues



## PARTENAIRES

JA  
Diaconat  
Autres églises



## LIEU

A l'église  
Au foyer



## PERIODE

Régulièrement, une  
fois par trimestre

## objectifs

- Créer des liens d'amitié entre les gens (croyants, non-croyants)
- Rapprocher les générations de nos églises
- Le principe est que certains doivent d'abord s'intégrer avant de s'intéresser à nos croyances

## mise en œuvre

- Prévoir des jeux de société à acheter ou à prêter
- Prévoir une collation (chacun amène quelque chose à partager)
- Prévoir la disposition des tables et des chaises
- Mobiliser les membres et les jeunes pour qu'ils amènent leurs amis
- Ce n'est pas un service religieux. Pas de méditation. Juste un temps de saine distraction entre amis.
- Si les invités se sentent à l'aise, ils reviendront pour d'autres programmes
- Il appartient à chaque membre d'accueillir les visiteurs avec leur sourire et leur bonne humeur

# Soutien scolaire

*Proposer des cours de soutien scolaire à nos enfants et à leurs amis non-adventistes.*

 <p><b>PUBLIC VISE</b></p> <p>Les enfants Les jeunes scolarisés Les étudiants</p>	 <p><b>PARTENAIRES</b></p> <p>Jeunesse (JA) Professionnels dans nos églises</p>	 <p><b>LIEU</b></p> <p>A l'église</p>	 <p><b>PÉRIODE</b></p> <p>En semaine sur une courte période durant les vacances scolaires</p> <p>Tout au long de l'année le week-end pour s'ajuster avec la disponibilité des enfants</p>
--	--	--	--

## objectifs

- Apporter un soutien scolaire à ceux qui en ont besoin
- Développer un réseau de connaissances et d'amis

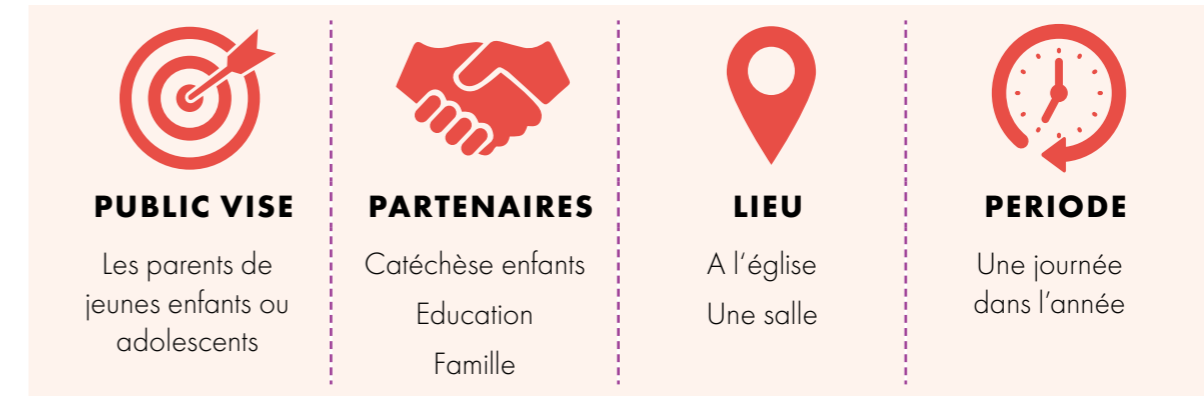
## mise en œuvre

- Faire l'inventaire des membres de la communauté (personnes ressources) qui seraient à même d'offrir des cours de soutien scolaire
- Identifier les différents besoins en matériel et les rassembler
- Mettre en place un planning en fonction des disponibilités
- Promouvoir les cours au sein de l'église et à l'extérieur de l'église dans le milieu associatif
- Entrer en contact avec les parents pour identifier précisément les besoins et créer un lien de confiance
- Former des classes par niveaux et par matières enseignées
- Demander aux enseignants volontaires de commencer et de terminer leurs cours par la prière. Il faudrait prier en particulier pour les besoins des élèves et la résolution des problèmes auxquels ils font face

- NB : Il faudra s'assurer que les enfants sont dûment assurés (responsabilité civile et accidents de la vie) et solliciter un accord écrit des parents
- Veiller à ce que les adultes ne se retrouvent pas seuls avec un enfant
- Faire un débriefing régulier avec l'équipe d'enseignants
- Terminer la saison avec une rencontre conviviale
- Promouvoir les autres actions proposées par l'église

# Journée de l'Éducation

*Mettre en place une journée sur le thème de l'Éducation*



## objectif

- Accompagner les parents face aux défis qu'ils rencontrent dans l'éducation de leurs enfants

## mise en œuvre

- Trouver le bon intervenant pour la thématique retenue
- Mettre en place une équipe pour établir le programme
- Mettre en place différents canaux publicitaires pour l'événement

# Journée de la Rencontre

*Organiser dans la cour de l'église une kermesse pour les voisins, avec une brocante en faveur d'un projet humanitaire.*



## PUBLIC VISE

Pour tous



## PARTENAIRES

ADRA  
Diaconat  
JA



## LIEU

Sur le parking ou la  
cour de l'église



## PERIODE

De préférence au  
printemps, lorsqu'il  
fait beau

## objectifs

- Faire connaître l'église dans sa dimension sociale, répondant aux besoins des personnes fragiles de notre société en crise économique
- Développer le sens de l'accueil chez les membres d'église

## mise en œuvre

- Prévoir le lieu, l'accueil
- Etablir la liste des membres intéressés par le projet
- Définir les espaces pour l'installation
- Retenir un projet humanitaire qui nécessitera des fonds
- Prendre contact avec les responsables
- Contacter la mairie
- Faire la publicité dans le voisinage
- Prévoir une collation/Vente de gâteaux

# Groupe de jeux pour les mamans de petits enfants

*Les mamans de petits enfants sont invitées à venir avec eux à l'église pour des moments de jeux et de partage. Elles rencontreront ainsi d'autres jeunes mamans de l'église, et auront donc l'occasion d'établir avec elles des liens d'amitié et de créer un réseau de connaissances. Après quelque temps, les mamans peuvent à leur tour devenir responsables d'un groupe...*



## **PUBLIC VISE**

Les jeunes mamans



## **PARTENAIRES**

Les crèches et les maisons de petite enfance  
Les assistantes maternelles  
Les nounous du quartier



## **LIEU**

A l'église, dans une salle (un local suffisamment grand pour que puissent évoluer des voitures à pédales, des portiques de balançoire et autres accessoires)



## **PERIODE**

Cette activité peut avoir lieu deux fois par semaine

## objectifs

- Atteindre les jeunes mères de la communauté
- Leur faire connaître Dieu

## mise en œuvre

- Se rapprocher des structures de petite enfance existantes pour un partenariat
- Lister les mamans de jeunes enfants
- Adapter le lieu pour recevoir les enfants (attention aux normes légales)
- Prévoir des tables, des chaises et autre matériel
- Prévoir une équipe d'animation pour les jeunes enfants
- Prévoir une collation et/ou goûter

## Chorale de quartier

*Organiser une chorale de quartier et ainsi proposer un répertoire riche et surtout chrétien comme activité culturelle aux habitants de la commune.*



### PUBLIC VISE

Tout public



### PARTENAIRES

Musiciens  
Chanteurs  
Responsables des associations de la mairie et/ou de quartier



### LIEU

Dans sa commune ou commune voisine, surtout dans les villages de faible densité. L'activité pourrait très bien se faire dans son salon ou dans une salle municipale prêtée à cet effet. Il est préférable que ce soit hors de l'église pour atteindre un public plus large



### PERIODE

Tout au long de l'année. Mais l'action pourrait être initiée autour de la fête de la musique.

## objectifs

- Combler le besoin de chanter de beaucoup de personnes
- Mettre en place des moments de partage pour créer du lien et rompre la solitude de certains

## mise en œuvre

- Être en lien avec la municipalité pour l'autorisation de passer une annonce et d'obtenir une salle
- Définir l'équipe d'encadrement
- Choisir avec minutie le répertoire, car il s'agit de témoigner
- Prévoir des répétitions avec des chefs de pupitre
- Être en lien avec le responsable Musique de la Fédération
- Prévoir des formateurs des directeurs de chorales

# Louange en prison

*Proposer un programme de chants dans une prison pour toucher des personnes qui ne sont pas forcément dans notre environnement social habituel.*



## objectif

- Transmettre, au-delà la musique chantée et jouée, un message, une espérance à ceux qui sont incarcérés

## mise en œuvre

- Prendre contact avec un aumônier d'une prison proche de son département via La Commission Justice et Aumônerie des Prisons de la Fédération Protestante de France [fpf.prisons@protestants.org](mailto:fpf.prisons@protestants.org)
- Préparer une animation d'une douzaine de chants dynamiques et joyeux
- Prévoir quelques introductions pour bien rythmer votre intervention avec des paroles d'encouragements et des promesses
- Sélectionner une date 6 mois à l'avance de la visite
- Dresser la liste détaillée du matériel à ramener (instruments, rallonges, ampli, partitions, cadeaux, Bibles...)
- Prévoir de la littérature chrétienne à laisser pour ceux qui le veulent et un signet avec un QR Code ou les liens pour visiter le site de l'église ou le site [monesperance.fr](http://monesperance.fr)



# SÉMINAIRES



De nombreux domaines sont plébiscités par nos contemporains, car ils répondent à un besoin de leur vie quotidienne. Des séminaires ou des colloques abordant ces sujets peuvent attirer le plus grand nombre. Il s'agit de mettre en adéquation les besoins de notre entourage avec les services de l'église à la société. Quelques grands domaines qui peuvent faire l'objet de séminaires :

**Santé** (la gestion du stress, l'alimentation, le soin par les plantes, les thérapies alternatives...)

**Famille** (gestion du couple, la sexualité, la parentalité...)

**Education** (l'adolescence, les écrans, le choix d'une école ou d'une carrière professionnelle...)

**Société** (l'écologie, les addictions...)

Nous vous proposons quelques fiches pratiques avec des séminaires à titre d'exemple.

# Séminaire Anxiété et dépression

Rencontre de groupe avec un spécialiste de la santé sur la thématique de la dépression.



## PUBLIC VISE

Les personnes confrontées à ce problème ou qui connaissent des personnes qui y font face



## PARTENAIRES

Département de la santé  
Professeurs de la FAT de Collonges  
Hôpitaux (Institutions médicales)  
Psychologue



## LIEU

À l'église ou dans une salle



## PÉRIODE

Une fois par an

## objectif

- Aider les gens à sortir de leur solitude, à trouver une oreille attentive et bienveillante comme celle de Dieu en suscitant la confiance et l'optimisme

## mise en œuvre

- Identifier les partenaires possibles
- Définir le programme en impliquant les partenaires en incluant toujours la dimension religieuse
- Prévoir la logistique (matériel, lieu, date...)
- Prévoir un enregistrement avec l'accord de l'intervenant pour rendre la conférence accessible ultérieurement
- Penser à un temps de questions anonymes
- Anticiper un suivi de certaines personnes par un professionnel
- Soigner tout particulièrement l'accueil
- Promouvoir les autres séminaires prévus par l'église locale

# Séminaire sur la nutrition

*Une rencontre pour aider les personnes soucieuses d'avoir une alimentation saine et qui veulent apprendre à équilibrer leur alimentation. Des conseils généraux et personnalisés seront apportés avec un partage d'expérience sur le sujet.*



## PUBLIC VISE

Les personnes sensibles à la santé par l'alimentation



## PARTENAIRES

Médecins/  
Diététiciens  
Département de la santé



## LIEU

À l'église, dans une salle de conférence, voire dans le salon d'une maison



## PERIODE

Au début de l'année ecclésiale pour constituer un réseau de contacts que l'on pourra inviter à des conférences sur d'autres sujets

## objectifs

- Créer du réseau relationnel avec l'église
- Faire connaître l'église comme une communauté de partage sur des sujets pratiques de la vie, des valeurs, de la bonne nourriture, et de la convivialité

## mise en œuvre

- Chercher les intervenants
- Définir le lieu, la date, le format
- Prévoir les supports nécessaires (vidéoprojecteurs, paperboard...)
- Organiser l'encadrement du programme en faisant le lien avec la Bible
- Organiser le temps de questions-réponses avec un animateur
- Prévoir les documents à remettre aux participants
- Faire la publicité sur tous les supports habituels
- Prévoir des flyers publicitaires pour nos centres de santé adventistes
- Faire le lien avec les voyages de santé organisés par le département santé de la Fédération
- Penser à proposer d'autres séminaires aux participants

# Séminaire sur la sexualité

*La sexualité est un défi majeur pour de nombreuses personnes seules ou en couple. Il s'agit d'organiser des rencontres avec un spécialiste sur cette question souvent tabou dans un cadre favorisant l'écoute et le partage.*



## PUBLIC VISE

Jeunes adultes  
Couples



## PARTENAIRES

Sexologue  
Médecin/  
Psychologue  
Département  
Famille



## LIEU

A l'église ou dans  
un lieu favorisant la  
participation des  
plus timides



## PERIODE

Plusieurs rencontres  
pour aborder  
différentes  
thématiques et  
toucher les jeunes et  
les moins jeunes.

## objectifs





- Donner des éléments pour aider et/ou améliorer l'intimité des couples
- Faire le lien avec le projet divin pour l'être humain

## mise en œuvre

- Trouver des intervenants compatibles avec nos valeurs chrétiennes. Le responsable du département famille de la Fédération pourra vous conseiller
- Définir les dates, le programme, les horaires en collaboration avec les intervenants et le comité d'église
- Former l'équipe d'accueil à la discrétion
- Prévoir un temps de questions-réponses oralement et par écrit pour plus d'anonymat
- Prévoir la possibilité d'orienter les participants vers des spécialistes si besoin
- Anticiper avec l'intervenant le suivi des difficultés qui pourraient être exprimées
- Définir des ouvrages qui pourront être conseillés ou proposés à la vente avec la Maison d'Éditions

# École des Parents

*Série de séminaires sur la parentalité (possible en présentiel et en distanciel)*

 <b>PUBLIC VISE</b> Les parents et les futurs parents de l'église et des non-adventistes	 <b>PARTENAIRES</b> Départements de la famille et de l'éducation Spécialistes en éducation	 <b>LIEU</b> En présentiel à l'église ou en distanciel en visioconférence (Zoom)	 <b>PERIODE</b> A organiser de préférence en automne et en Hiver
---	--	---	---

## objectif

- Donner des clés pour construire une société faite d'hommes et de femmes responsables et bienveillants dans la crainte de Dieu

## mise en œuvre

- Prévoir les intervenants (le responsable fédéral du département de la famille peut vous conseiller)
- Prévoir le lieu, la date
- Etablir le programme
- Prévoir l'équipe d'animation
- Prévoir les supports techniques (vidéos, paperboard...)
- Penser à enregistrer le séminaire avec l'accord de l'intervenant pour rendre accessible la rencontre ultérieurement sur le site de l'église
- Mettre en place un accueil de qualité
- Prévoir un temps de questions-réponses
- Prévoir la mise à disposition de documents et de livres chrétiens sur le sujet
- Promouvoir les autres actions culturelles de l'église





[AdventisteFFN.org](http://AdventisteFFN.org)